



RELATÓRIO ANUAL

| **2024**

Hospital Santo Antônio - Blumenau - Santa Catarina



Conselho Superior de Administração (pág. 06)

Palavra do Presidente - 08
 Mensagem do Gerente Geral - 10
 Direção Técnica - 11
 Direção Clínica - 12

Governança Clínica (pág. 26)

Gestão da Qualidade e Segurança (pág. 34)

Gestão de Pessoas (pág. 38)

Endomarketing - 41
 ICDS - 42
 Pedagogia Hospitalar - 43

Gestão Operacional (pág. 47)

Farmácia Hospitalar - 47
 Gestão de Acesso - 48
 Hotelaria Hospitalar - 48
 Nutrição e Dietética - 49
 Command Center - 49

Gestão da Comunicação (pág. 54)

Assessoria de imprensa - 54
 Mídias Digitais - 55
 Fortalecimento da Marca - 55

Balanco Patrimonial (pág. 72)

Relatório dos Auditores Independentes - 75

SUMÁRIO

Governança Organizacional (pág. 14)

A Instituição - 14
 Plano Diretor - 18
 Missão, Visão, Valores - 22
 Planejamento Estratégico - 23
 HSA em números - 24

Especialidades Estratégicas (pág. 28)

Oncologia Adulta - 28
 Urgência e Emergência - 29
 Oncologia Pediátrica - 29
 Cirurgia Oncológica - 29
 Hematologia - 29
 Ortopedia e Traumatologia - 30
 Ortopedia Oncológica - 30
 Braquiterapia - 30
 Gestação de Alto Risco - 31
 Cirurgia Bariátrica - 31
 Radioterapia - 31
 Cirurgia HIPEC - 31
 Certificações - 32

Gestão Administrativa Financeira (pág. 36)

Gestão da Tecnologia e Inovação (pág. 44)

Marvin - 45
 Command Center - 45
 Conecta - 46

Gestão do Acesso ao Cuidado (pág. 50)

Centro Cirúrgico - 50
 Centro de Diagnóstico por imagem
 CDI - 51
 Oncologia - 52
 Pediatria - 52
 Gestão eficiente - 53
 Selo Cofen de Qualidade - 53

Captação de Recursos (pág. 56)

Parceiros e Apoiadores - 56
 Recursos Captados - 58
 Projetos e Emendas - 59
 Café com Parlamentares - 60
 Bazar - 61
 Projeto Acolha um Quarto - 62
 Eventos - 64
 Visita dos Artistas - 65
 Trivale - 66
 Voluntariado - 68



Caro leitor,

Após um ano marcado por dedicação e comprometimento, apresentamos este relatório como uma síntese dos esforços e conquistas do Hospital Santo Antônio. Aqui, celebramos o trabalho conjunto de nossos profissionais de diversas áreas, que, com competência e união, ofereceram o suporte essencial para garantir a saúde e o bem-estar de nossa comunidade.

A elaboração deste documento foi guiada pelo planejamento estratégico da instituição, consolidando os esforços das nossas equipes em resultados significativos e avanços marcantes ao longo do último ano.

Nossas principais ações em 2024 incluem: a habilitação para cirurgia de HIPEC pelo SUS, a inauguração do serviço de ressonância magnética, o início do projeto de ampliação com a construção da nova torre, importantes revitalizações em nossa estrutura e hotelaria, a conquista do Selo COFEN e a manutenção da Acreditação ONA Nível 3, reafirmando nosso compromisso com a excelência.

Os dados e ações apresentados neste relatório vão além de números e investimentos; eles refletem o compromisso diário de oferecer um atendimento humanizado e de qualidade, realizado com dedicação por cada um de nossos colaboradores.

A leitura deste relatório é um convite para conhecer de perto nossos avanços, nosso impacto na comunidade e nossa determinação em crescer e evoluir, sempre com o objetivo de proporcionar saúde e acolhimento.

Boa leitura!
Equipe Editorial

Conselho Superior de Administração



O Conselho Superior de Administração é o órgão máximo de deliberação da Fundação Hospitalar de Blumenau, mantedora do Hospital Santo Antônio. A ele, compete principalmente homologar ou não as deliberações do Conselho Curador. Também deve gerar transparência e credibilidade, sendo o pilar da boa governança corporativa, visando maximizar o retorno sobre o investimento, proporcionando serviços de qualidade, entre outras competências, conforme estatuto da instituição.

ENTIDADES PARTICIPANTES

ACIB – Associação Empresarial de Blumenau
 AMBL – Associação Médica de Blumenau
 AMPE – Associação das Micro e Pequenas Empresas de Blumenau
 ASA – Associação dos Amigos do Hospital Santo Antônio
 CDL – Câmara de Dirigentes Lojistas de Blumenau
 FURB – Fundação Universidade Regional de Blumenau
 Intersindical Patronal de Blumenau e Região
 OAB/SC – Ordem dos Advogados do Brasil, Subseção de Blumenau
 SESBLU – Sindicato dos Empregados em Estabelecimentos de Saúde de Blumenau
 SESCON – Sindicato das Empresas de Serviços Contábeis e das Empresas de Assessoramento, Perícias, Informações e Pesquisas de Blumenau e Região
 SOMAR – Sociedade Maçônica Regional
 UNIBLAM – União Blumenauense de Associações de Moradores

Conselho Fiscal

O Conselho Fiscal é o órgão que atende a fiscalização dos atos dos administradores, a verificação do cumprimento dos seus deveres legais e estatutários. Examinam documentos, analisam demonstrações contábeis, orçamentos e, além disso, emitem pareceres ao Conselho Curador.

ENTIDADES PARTICIPANTES

Poder Executivo Municipal de Blumenau
 Poder Executivo Estadual de Santa Catarina
 Poder Legislativo – Câmara Municipal de Blumenau
 OAB/SC – Ordem dos Advogados do Brasil, Subseção de Blumenau
 SESBLU – Sindicato dos Empregados em Estabelecimentos de Saúde de Blumenau
 SESCON – Sindicato das Empresas de Serviços Contábeis e das Empresas de Assessoramento, Perícias, Informações e Pesquisas de Blumenau e Região

Conselho Curador

O Conselho Curador é um órgão de gestão e deliberação da Fundação. É ele quem determina e aprova as políticas de funcionamento do HSA, detendo grande relevância e responsabilidade.

Dentre os membros do Conselho curador é escolhida a Gestão Executiva, composta por: Presidente, Vice-Presidente, Tesoureiro e Secretário. Na estrutura organizacional e estatutária do Hospital Santo Antônio, desempenha papel importante, a figurar inclusive como sua representante legal e institucional.

Também com função estratégica, elabora e coordena as propostas e o planejamento de médio e de longo prazo, o orçamento e o relatório anual de atividades. A Gestão Executiva ainda atua e dirige as Gerências, que no dia a dia desempenham as atividades operacionais e executivas, sendo-lhe ponto de apoio a direcionar o foco e as temáticas necessárias para o bom funcionamento e futuro sustentável da Instituição.

ENTIDADES PARTICIPANTES

ACIB – Associação Empresarial de Blumenau
 AMBL – Associação Médica de Blumenau
 AMPE – Associação das Micro e Pequenas Empresas de Blumenau
 ASA – Associação dos Amigos do Hospital Santo Antônio
 CDL – Câmara de Dirigentes Lojistas de Blumenau
 FURB – Fundação Universidade Regional de Blumenau
 Intersindical Patronal de Blumenau e Região
 SOMAR – Sociedade Maçônica Regional
 UNIBLAM – União Blumenauense de Associações de Moradores



Gestão Executiva do Conselho Curador



Presidente
Tadeu Avi



Vice-Presidente
Luís Rebellato



Tesoureiro
Amarildo Nazário



Secretário
Adélcio Salvalágio

Gerências

Gerente Geral
 • Rafael Branco Bertuol

Gerente Administrativa e Financeira
 • Adriana Dalago Pereira

Gerente Assistencial
 • Bruna Correia Lopes

Gerente de Desenvolvimento Humano e Organizacional
 • Everton dos Santos Rodrigues

Gerente Operacional
 • Tatiane Aligleri

Gerente de Tecnologia e Inovação
 • Anderson Prebianca

Gerente Médico e Diretor Clínico
 • Dr. Leonardo Rodrigues da Silva

Diretora Técnica
 • Dra. Maria Beatriz Silveira Schmitt Silva

Palavra do PRESIDENTE

É com grande satisfação e orgulho que compartilho as conquistas notáveis alcançadas pelo Hospital Santo Antônio ao longo do ano de 2024. Este foi um ano marcado por dedicação, comprometimento e avanços significativos, refletindo o esforço conjunto de cada membro de nossa equipe excepcional, na busca incansável pelo acolhimento e assistência aos pacientes e familiares.

Entre as principais realizações, destacamos a habilitação para realização de cirurgias de HIPEC pelo SUS, um marco importante na oferta de tratamentos inovadores. A divulgação do serviço de ressonância magnética e o início do projeto de ampliação com a construção da nova torre representam investimentos que visam atender com excelência às crescentes demandas de nossas comunidades de mais de 50 Municípios.

Com o apoio da TRIVALE, avançamos na revitalização de nossa central de material esterilizado (CME) e promovemos melhorias em clínicas pediátricas, médicas, cirúrgicas e de convênios. Adquirimos novos instrumentos cirúrgicos, camas hospitalares, macas eletrônicas, uma autoclave, uma nova tomografia e um forno para o setor de nutrição. Além disso, investimos na construção do nosso Command Center, equipado com tecnologia de ponta para melhorar a gestão hospitalar e garantir maior eficiência no atendimento.

Realizamos também importantes revitalizações em nossa estrutura e hotelaria, reafirmando nosso compromisso com a qualidade no cuidado ao paciente. Conquistamos o Selo COFEN, e mantemos a Acreditação ONA Nível 3, um reconhecimento do nosso compromisso com a excelência e a segurança nos serviços prestados.

Todas essas conquistas só foram possíveis graças à dedicação de uma equipe comprometida em oferecer um atendimento humanizado, acolhedor e inovador. Nosso foco permanece no fortalecimento da estrutura hospitalar e na expansão dos serviços, sempre alinhados aos valores que norteiam nossa missão de cuidar da vida por todo o ciclo com qualidade e responsabilidade.

Agradeço a cada colaborador, parceiro e membro da comunidade que contribuiu para o nosso sucesso. Juntos, continuaremos trilhando o caminho da inovação e da excelência, mantendo o Hospital Santo Antônio como referência na saúde de Blumenau e vários outros municípios que somos referência.

Agradeço a Deus ser luz infinita, guiando nossos passos para cuidar de pessoas com Amor, Carinho, Dedicação e Fé!

Com gratidão e esperança – O Paciente em Primeiro Lugar!

Tadeu Avi

Presidente do Conselho Curador



A transformação do Hospital Santo Antônio

Ao longo da minha trajetória no Hospital Santo Antônio (HSA), tive a honra de liderar uma instituição que, com mais de 164 anos de história, se consolidou como um ícone na área da saúde em Blumenau e região. Acreditado pela Organização Nacional de Acreditação (ONA) no nível 3, o crescimento e a evolução que testemunhei são verdadeiramente impressionantes, estabelecendo-nos como um dos principais centros de saúde do estado de Santa Catarina.

O Hospital Santo Antônio vai além da simples definição de uma marca; estamos em um processo contínuo de transformação e aprimoramento, alinhando-nos às tendências contemporâneas da saúde. A nossa ênfase na humanização valoriza não apenas os aspectos clínicos, mas também a experiência do paciente, reconhecendo a importância fundamental do cuidado emocional e psicológico.

Em 2024, alcançamos a marca de 314.974 atendimentos, representando um crescimento de 11,74%. Esse resultado é fruto de um planejamento estratégico audacioso, que adotou um modelo de crescimento focado em resultados. Além de expandir nossas especialidades e serviços oferecidos, mantivemos um compromisso constante com a busca pela autossustentabilidade. Essa abordagem tem gerado resultados extraordinários, impactando positivamente a vida de nossos pacientes e da comunidade que atendemos.

Um exemplo claro do nosso compromisso com a inovação foi a implementação do Command Center no HSA, uma ferramenta poderosa que revolucionou a gestão das operações diárias. Com essa nova abordagem, promovemos eficiência, agilidade e uma experiência aprimorada para nossos pacientes. Em 2024, destacamo-nos como líderes em diversas áreas de cuidado a nível nacional, incluindo procedimentos ortopédicos menores, manejo

de sepse, pneumonia, neoplasias pancreáticas e hepatobiliares, medicina interna pediátrica e infecções do trato urinário, resultando em uma economia de mais de 1.800 diárias, conforme os dados da DRG Brasil. Essa realização é reflexo do nosso comprometimento com a excelência, evidenciada em nossas certificações, como a de Excelência da ONA e o Selo COFEN, além do reconhecimento como um dos Melhores Hospitais do Brasil pela plataforma DRG Brasil.

Essas conquistas são fruto do engajamento coletivo de toda a comunidade – incluindo governantes, empresários e cidadãos que depositaram sua confiança na nova fase do Hospital Santo Antônio. O sucesso que alcançamos em 2024 é resultado do nosso bem mais precioso: as pessoas que integram nossa equipe. Nossos profissionais, dedicados à eficiência, à excelência no atendimento e a um cuidado humanizado, têm um impacto significativo na vida de nossos pacientes, fazendo a diferença a cada interação e tratamento.

Estamos avançando rapidamente e transformando novos conceitos em saúde, estabelecendo conexões significativas a cada dia. Nosso objetivo é claro e ambicioso: tornarmos o melhor hospital de Santa Catarina até 2027. Para isso, mantemos um foco constante no bem-estar de nossos pacientes, dedicando-nos à melhoria contínua de nossos serviços e garantindo que cada atendimento reflita nossa busca incessante pela excelência.



Rafael Branco Bertuol

Gerente Geral



“Estamos em constante movimento, gerando conexões diariamente rumo ao nosso maior objetivo: ser o melhor hospital de Santa Catarina.”

Direção Técnica



Mais uma vez estamos encerrando um ano de realizações e muito sucesso.

O Hospital Santo Antônio vem se revelando um dos alicerces da saúde da região do Médio Vale do Itajaí e do Estado de Santa Catarina, com uma entrega de atendimentos dentro das melhores práticas em saúde.

Muitos foram os desafios vencidos ao longo do ano, mas nosso compromisso está em sermos humanos com intuito de garantirmos a melhor experiência possível a quem aqui chega em um momento de fragilidade, sempre empregando as melhores tecnologias e protocolos clínicos atualizados em prol do restabelecimento da saúde.

Nossa meta é agregar nossos recursos humanos à melhor tecnologia em prol da comunidade, dentro de um processo contínuo de avaliação, planejamento, operacionalização e monitoramento de práticas em saúde envolvendo toda a assistência e a gestão com o objetivo de reduzir as falhas na assistência; aumentar a segurança do paciente; melhorar a efetividade dos tratamentos; reduzir os custos e principalmente garantir a satisfação do cliente interno e externo, que é o paciente. Nosso paciente está sempre em primeiro lugar!

Tenho imenso orgulho da equipe HSA e muita gratidão pela capacidade de trabalho, dedicação e responsabilidade demonstrada ao longo dos anos, que tem resultado em nosso sucesso como instituição.

Agradeço também a comunidade blumenauense e do Vale do Itajaí que tem confiado em nosso trabalho, afirmando que continuaremos firmes no propósito de servir à saúde e bem-estar de todos.

Asseguro que o futuro do HSA está diretamente ligado a cada um de nós e depende de nossa persistência e dedicação.

Muito obrigada.

**Dra. Maria Beatriz Silveira
Schmitt Silva**
Diretora Técnica

Direção Clínica

É com enorme satisfação que compartilho, neste relatório, o compromisso contínuo de nosso hospital com a qualidade, a inovação e o cuidado humanizado. Este período foi marcado por uma série de desafios superados e conquistas que só foram possíveis graças ao trabalho colaborativo entre a gestão hospitalar, os profissionais da saúde e todos os envolvidos em nosso dia a dia.

Um dos pilares fundamentais para atingirmos nossos objetivos foi, sem dúvida, o planejamento estratégico robusto e estruturado, desenvolvido com metas claras e mensuráveis. A parceria e o empenho da nossa diretoria e gestão têm sido essenciais para transformar esses planos em realidade. Cada meta estabelecida foi acompanhada de perto, sempre com o foco na qualidade do atendimento, na segurança do paciente e na eficiência dos nossos processos. O reflexo disso é a constante evolução do nosso hospital, que se reafirma como um dos mais reconhecidos no cenário nacional.

Em especial, gostaria de destacar o papel fundamental de nossa equipe médica. São vocês, médicos e profissionais de saúde, que estão na linha de frente do cuidado e da mudança. Cada um de vocês tem demonstrado um compromisso admirável, não apenas com o atendimento clínico, mas também com a constante atualização profissional e a adesão aos protocolos clínicos que garantem a segurança e o bem-estar de nossos pacientes. O trabalho de vocês é essencial para que alcancemos as metas estabelecidas, e é com grande orgulho que vejo o desempenho e a dedicação de todos.

O apoio da nossa gestão, que sempre valorizou a autonomia dos médicos e incentivou a criação de um ambiente de trabalho colaborativo, é o que realmente faz a diferença. A transparência nas decisões, o incentivo à inovação e a valorização dos resultados alcançados têm sido determinantes para que possamos olhar para trás com a certeza de que estamos cumprindo nossa missão com excelência.

Aproveito também para expressar minha gratidão a toda a equipe multidisciplinar, que



se une aos médicos com o mesmo propósito: oferecer o melhor cuidado ao paciente. Cada ação, cada interação e cada atendimento contribuem para o sucesso desta jornada, e é isso que nos motiva a seguir em frente, sempre em busca de mais.

Por fim, quero reforçar que os resultados conquistados até aqui não são fruto de um esforço isolado. Eles refletem o trabalho em equipe, o alinhamento entre a gestão e os médicos, e o compromisso de todos os profissionais que fazem parte deste hospital. Estamos em constante evolução, e tenho certeza de que, juntos, continuaremos a alcançar novos patamares de excelência.

Agradeço profundamente a todos pelo esforço, dedicação e, principalmente, pela paixão com que desempenham suas funções. Com este espírito, continuaremos a escrever nossa história de sucesso.

**Dr. Leonardo Rodrigues
da Silva**
Diretor Clínico e Gerente Médico



PRIMEIRA SEDE DO HOSPITAL SANTO ANTÔNIO EM 1860, DENOMINADA "SOCIEDADE DE AUXÍLIO AOS ENFERMOS DA COLÔNIA BLUMENAU".

“O Hospital Santo Antônio surgiu após 10 anos da fundação da cidade de Blumenau.”

O Hospital Santo Antônio surgiu após 10 anos da fundação da cidade de Blumenau. Dr. Blumenau, consciente da necessidade de um atendimento médico hospitalar eficiente, apresentou um orçamento que previa a construção de um hospital com arranjos internos de enfermagem, camas, roupas, etc. Partindo de uma organização fundada pelos imigrantes, mediante aprovação dos estatutos pelo Governo da Província, instituiu-se, no dia 22 de agosto, a Kranken-Unterstützungs Verein – Sociedade de Auxílio aos enfermos da colônia Blumenau.

Os colonos eram atendidos pelos médicos em suas residências, fazendo-se cada vez mais necessária a construção de um hospital, constantemente solicitado por Dr. Blumenau.

É nesse momento que começa a história do Hospital Santo Antônio. Desde lá, a nossa trajetória é marcada pelo idealismo e por sempre buscar a perfeição e qualidade nos serviços oferecidos à comunidade.



EM 1876 FOI CONCLUÍDA A EDIFICAÇÃO E PASSOU A DENOMINAR-SE "HOSPITAL DA CARIDADE".

Em 1880, a Colônia emancipou-se. A diretoria do Hospital de Caridade foi dissolvida, requerendo Dr. Blumenau que a administração do Hospital fosse entregue à Sociedade de Mútua Assistência em Enfermidades. A entrega foi autorizada em 16 de dezembro de 1882.

A Sociedade realizou inúmeras melhorias no local, como a construção de um novo edifício em frente ao antigo.

Em 1991, ocorreu a inauguração das novas instalações da UTI Pediátrica. Os ambulatórios médicos foram demolidos, cedendo local para as obras do novo Pronto Socorro. Em 2000, conquistamos o título de "HOSPITAL AMIGO DA CRIANÇA" e foi iniciada a construção da passarela para o transporte e locomoção dos pacientes hospitalizados.

SAIBA MAIS SOBRE A NOSSA HISTÓRIA EM:
hsa.org.br/historia



CONSTRUÇÃO DAS NOVAS ÁREAS EM 1944.



INAUGURADO EM JUNHO DE 2023, O NOVO SETOR DE INTERNAÇÃO ONCOLÓGICA PEDIÁTRICA DO HOSPITAL SANTO ANTÔNIO.

O Centro de Oncologia do Hospital Santo Antônio, inaugurado em julho de 2018, consolidou-se como referência em cuidados oncológicos na região. Atualmente atende Oncologia Clínica Adulta para 14 municípios do Vale do Itajaí, Oncologia Pediátrica para 53 municípios, Radioterapia e Hematologia para 42 municípios, e Braquiterapia para 53 municípios, abrangendo as regiões do Médio Vale, Alto Vale do Itajaí e Foz do Rio Itajaí.

Com uma equipe interdisciplinar especializada, o Centro oferece atendimento integrado, personalizado e eficiente. A condução ágil do tratamento, aliada à clareza na tomada de decisões e à segurança do paciente, reflete o compromisso do Hospital Santo Antônio com a excelência em saúde.

A moderna e acolhedora estrutura do Centro de Oncologia inclui o Ambulatório Oncológico, Clínica de Internação Oncológica, Ambulatório de Quimioterapia Adulto e Pediátrico e Ambulatório de Radioterapia. Projetado para aliar tecnologia e conforto, o ambiente foi pensado para proporcionar acolhimento e bem-estar aos pacientes.

Credenciado desde 2009 pelos gestores locais e habilitado pelo Ministério da Saúde como Unidade de Assistência de Alta Complexidade em Oncologia (UNACON), o Hospital expandiu sua atuação em julho

de 2021 com a habilitação no serviço de Radioterapia e ampliação do atendimento em Hematologia e Oncologia Pediátrica.

O Hospital Santo Antônio também se destaca por suas melhorias estruturais:

2020: Reforma na Unidade de Terapia Intensiva, que ganhou cinco novos leitos e melhorias nas áreas de apoio, como sala de coordenação, conforto médico e assistencial, copa, banheiros e sala de acolhimento para familiares. Essa reforma foi viabilizada por convênio com o município de Blumenau.

2022: Inauguração do Centro Obstétrico e Alojamento Conjunto, com a reestruturação de salas de pré-parto, pós-parto, salas cirúrgicas, áreas de atendimento ao recém-nascido e o Centro de Incentivo ao Aleitamento Materno (CIAM).

2023: Abertura da Clínica de Internação Oncológica Pediátrica e ampliação de 10 novos leitos na Unidade de Terapia Intensiva Neonatal, reafirmando o compromisso com o atendimento pediátrico de excelência. Essas conquistas refletem a dedicação em oferecer serviços de alta qualidade, sempre com foco no cuidado humanizado e na inovação tecnológica, fortalecendo seu papel como referência em saúde para toda a região.

Em 2024, o Hospital Santo Antônio consolidou grandes avanços tecnológicos e estruturais com a inauguração do Serviço de Ressonância Magnética e do Command Center reforçando seu compromisso com a excelência e a inovação no atendimento.

O Serviço de Ressonância Magnética, equipado com tecnologia de ponta, trouxe mais agilidade e precisão no diagnóstico, permitindo tratamentos mais assertivos e personalizados. Com exames rápidos, confortáveis e de alta qualidade, o novo equipamento atende às demandas crescentes da região, beneficiando milhares de pacientes.

Já o Command Center, construído com foco na modernização da gestão hospitalar, integra ferramentas tecnológicas avançadas para monitorar e aprimorar processos em tempo real. Essa central de comando promove maior eficiência operacional, agilidade na tomada de decisões e melhoria contínua.



O COMMAND CENTER

“Em 2024, tivemos duas importantes conquistas estruturais: A inauguração do Serviço de Ressonância Magnética e a criação do Command Center.”



INAUGURADO EM ABRIL DE 2024, O SERVIÇO DE RESSONÂNCIA MAGNÉTICA

Expansão do Hospital Santo Antônio: Um Marco para a Saúde de Blumenau

Em todos os seus 165 anos de existência, a completar neste ano de 2025, o Hospital Santo Antônio soma área construída de aproximadamente 22.000m². Sua última grande expansão ocorreu ainda em 2007, com a inauguração do bloco denominado Ronaldo Baumgarten. Tratou-se de um prédio de três andares, construído com recursos doados pela Prefeitura Municipal de Blumenau. A obra contemplou novo Pronto-Socorro, Centro Cirúrgico, UTI Neonatal, UTI Pediátrica, UTI Adulta, recepção geral, quartos de internação e alojamento, além de outros setores de apoio. Todavia, de lá para cá, transcorridos quase 20 anos, embora

o Hospital tenha passado por inúmeras reformas, melhorias e adaptações, sempre no propósito de bem atender pacientes e familiares, fato é que praticamente inexistiu crescimento em estrutura física.

Foi nesse contexto que, a partir de uma provocação da Gestão Executiva, constituiu-se, em maio/22, uma Comissão de Obras para pensar a respeito. Formada praticamente pelos mesmos integrantes que, em 2004 administraram a construção e entrega do Bloco Ronaldo Baumgarten, planejaram-se duas novas grandes obras para o Hospital.

Primeira obra: Prédio da Torre do Hospital Santo Antônio

62 milhões

Investidos pelo Governo do Estado de Santa Catarina.

PROJETO



A primeira, denominada Prédio da Torre, depois de pronta, contará com área construída de 11.900m².

Essa expansão representará um avanço significativo para o atendimento hospitalar na região. Conterá com 110 novos leitos, quatro novas salas cirúrgicas e a implementação de serviços essenciais, como hemodinâmica e uma nova central de materiais e esterilização. Além disso, terá um heliponto no seu topo, reforçando a agilidade no atendimento a casos de emergência.

Para financiar a construção, a Comissão de Obras apresentou junto ao Governo de Estado, em dez/23, sob a liderança do seu presidente Dario Tomazeli Júnior, um pleito de aporte de recursos. E, em abril/24, num gesto de confiança e compreensão da importância do Hospital para toda a região, o governador Jorginho Mello assinou, nas dependências do próprio Hospital, uma intenção de convênio, no exato valor solicitado de R\$ 62 milhões, para viabilizá-la.

Com essa obra, que conta com a colaboração e ajuda de muita gente para que, efetivamente, se torne realidade, o Hospital Santo Antônio reafirma seu compromisso com a excelência e humanização. Amplia sua capacidade de acolhimento e fortalece o atendimento aos mais de 2 milhões de pacientes que dependem da Instituição.





Segunda obra: Novo Pronto-Socorro Pediátrico - Mais Cuidado e Agilidade para as Crianças

A segunda grande obra, planejada pela Comissão de Obras, é a ampliação do pronto-socorro, já que a área que ocupa hoje é praticamente a mesma desde sua inauguração, ainda em junho/2007. Não obstante, a demanda de atendimento, de lá para cá, aumentou algumas vezes. Esta construção, que terá uma área em torno de 2.600m², será erguida ao lado do atual PS, em imóveis recentemente desapropriados pelo Município de Blumenau que, a exemplo do Governo do Estado de Santa Catarina, tem sido importante parceiro nesses propósitos de expansão de área física do Hospital.

Com um espaço moderno e adequado às necessidades dos pequenos pacientes, o novo pronto-socorro contará com equipe especializada, tecnologia de ponta e um ambiente preparado para acolher as famílias com ainda mais humanização. Essa ampliação reforça o compromisso do Hospital Santo Antônio com a saúde infantil, proporcionando um atendimento mais ágil e resolutivo para quem mais precisa.



Somando-se essas duas grandes obras, o Hospital terá mais de 14.000m² de novas áreas, para que os seus médicos, enfermeiros, técnicos de enfermagem e funcionários em geral venham a realizar seus serviços de bem atender ao paciente, que é a razão única da existência da Instituição.

Somam-se mais de **14.000m²** com as duas grandes novas obras

A Comissão de Obras teve e tem papel fundamental nesse processo de planejar e administrar a execução dessas Duas Grandes Obras.

A primeira Comissão de Obras, formada basicamente pelas mesmas pessoas que geriram a construção, entre março/2005 até junho/2007, da Ala Ronaldo Baumgarten, teve na presidência o Sr. Dario Tomaselli Júnior e, funcionou de maio/22 até setembro/24. A segunda, sob a presidência do Sr. Adélcio Salvalágio, iniciou em novembro/24 e dará sequência nos trabalhos para a realização dessas construções.

Entre 2022 e setembro de 2024, integraram a Comissão de Obras os seguintes membros:

- Dario Tomaselli Júnior – Presidente
- Adélcio Salvalágio
- Álvaro Bruch
- Bruno Ricardo Franzmann
- Itamar de Miranda
- Ronaldo Baumgarten Júnior

Assumiram a Comissão de Obras, em novembro de 2024, os senhores:

- Adélcio Salvalágio - Presidente
- Célio Martins Junior
- Hercílio Schmitt
- Jorge José Cenci
- Marcelo Silveira
- Olívio Janecke



COMISSÃO DE OBRAS: 2022 - 2024



ATUAL COMISSÃO DE OBRAS

Centro de Ambulatório de Especialidades: Tecnologia no Atendimento

O Hospital Santo Antônio segue investindo na ampliação de sua estrutura para oferecer um atendimento ainda mais qualificado. O novo Centro de Ambulatório de Especialidades contará com diversas especialidades médicas, um serviço de ortopedia reforçado e um moderno sistema de Raio-X digital, proporcionando diagnósticos mais rápidos e precisos.

Com um espaço mais amplo e adequado, os pacientes terão mais conforto e agilidade no atendimento, garantindo um cuidado especializado e eficiente. Essa expansão reforça o compromisso do hospital com a excelência, a inovação e a humanização da saúde na região.



Missão, Visão e Valores

Missão

Ser preciso e humano para garantir a melhor experiência durante todo o ciclo da vida.

Visão

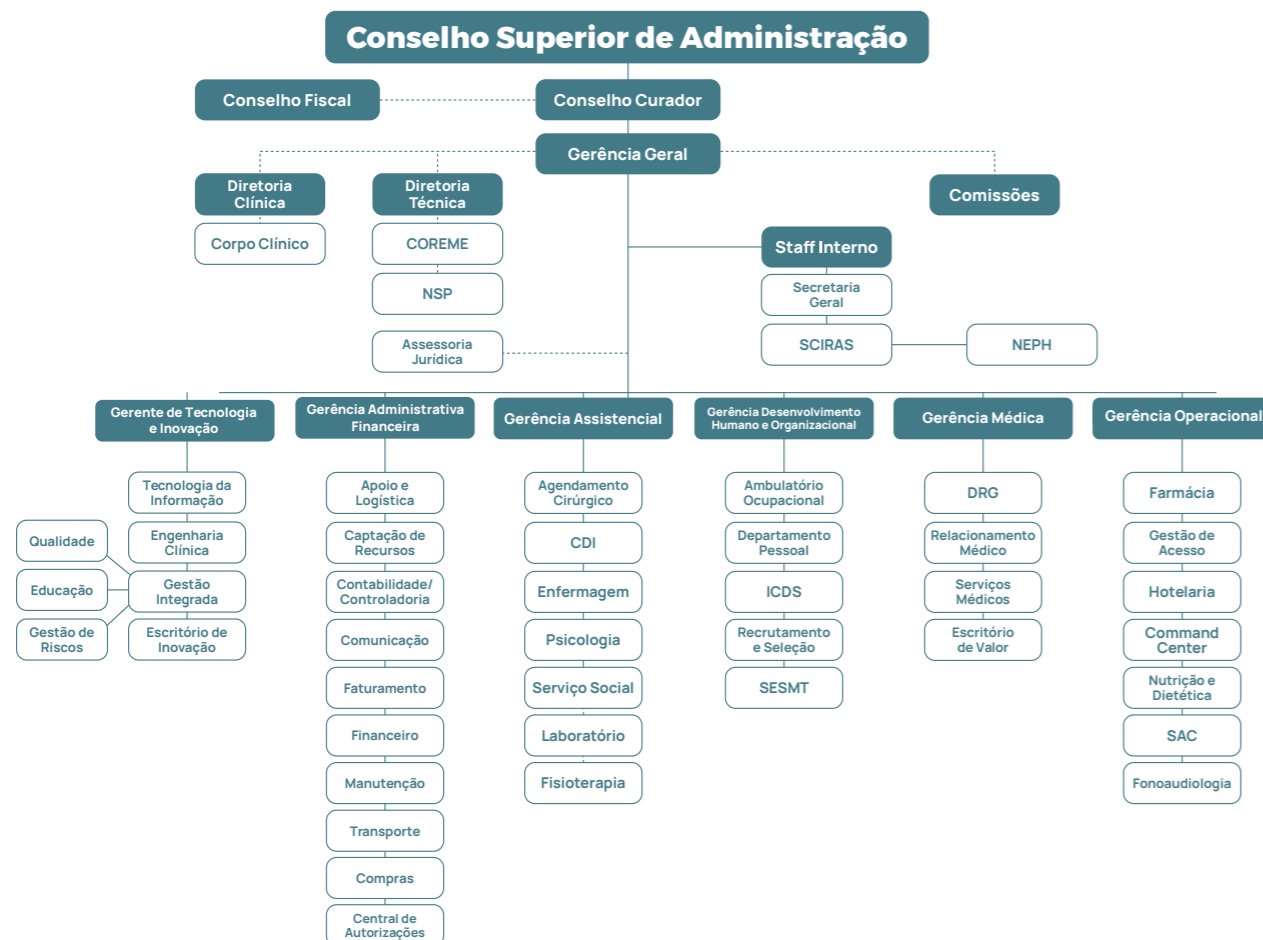
Ser uma instituição autossustentável, reconhecida pela sociedade como centro de excelência à saúde.



Valores

Ética: honestidade e verdade nas relações internas e externas; Valorização das pessoas e respeito ao ser humano; Transparência: integridade e prestação de contas; Segurança e qualidade: cumprimento das normas e protocolos; Trabalho em equipe.

Organograma



Planejamento Estratégico

Muito tem se falado a respeito de estratégia para as organizações. Desde o início do século XX as teorias de estratégia administrativa têm se voltado aos mais diversos ramos de atuação, incluindo a saúde.

Ao entendermos um hospital como unidade de negócio que precisa atender as demandas de clientes e pacientes, estar alinhada com as expectativas dos stakeholders e buscar a eficiência em seus processos de modo a proporcionar o melhor atendimento aos pacientes com o menor custo e otimizando ao máximo todos os recursos, também entendemos que as instituições hospitalares precisam olhar estrategicamente seu entorno e suas ações.

Ao elaborarmos um Planejamento Estratégico, é essencial termos em mente nosso propósito ou Missão. Compreender a razão de existir de uma instituição é fundamental para seguirmos com clareza e alinhamento. É a Missão que une todos em busca de um objetivo comum, fortalecendo nosso caminho em conjunto.

O maior de todos os desafios da estratégia é que todos estejam em convergência na direção dos objetivos, por esse motivo a ideologia é um fator tão importante. Além de saber "quem

somos e porque existimos" precisamos saber para onde estamos indo, isto é nossa Visão. Ter conhecimento de onde queremos chegar apoia o desdobramento da estratégia da alta administração até as pessoas que estão no atendimento direto ao paciente. E engana-se quem pensa que a caminhada rumo à visão é uma estrada linear, ela tem desvios e ajustes de rota frequentes, por isso é fundamental que todos estejam cientes de que são capazes de prestar uma assistência de qualidade e ir além, que estejam unidos por propósito.

No Hospital Santo Antônio o modelo de planejamento está pautado em uma Metodologia mais ágil, considerando as macro perspectivas do Balanced Scorecard, metodologia de gerenciamento da estratégia voltada ao terceiro setor, com cinco grandes nichos de atuação: Econômico Financeiro, Pessoas da Organização, Organização Interna, Público Alvo e Institucional e Relacionamento. Dentro dessas perspectivas alocamos nossos objetivos que estão descritos em nosso Mapa Estratégico que, por definição, permite que encadeemos ações conjuntas em cada uma das áreas que beneficiam instituição e pacientes.

Objetivos Estratégicos

O Hospital Santo Antônio define seus objetivos estratégicos para garantir excelência no atendimento, sustentabilidade e inovação.

Institucional e Relacionamento: Fortalecer parcerias e manter um diálogo transparente com stakeholders para ampliar o impacto institucional.

Público-Alvo: Promover a cultura de segurança e garantir a satisfação do paciente com um atendimento humanizado e eficiente.

Organização Interna: Modernizar processos por meio da transformação digital e otimizar a gestão para mais eficiência operacional.

Pessoas da Organização: Valorizar e reter talentos, proporcionando capacitação contínua e um ambiente de trabalho motivador.

Econômico-Financeiro: Assegurar a sustentabilidade financeira e captar recursos para investimentos em infraestrutura e inovação.

Essas diretrizes impulsionam melhorias contínuas, reforçando o compromisso com um atendimento seguro, qualificado e sustentável.

HSA em Números

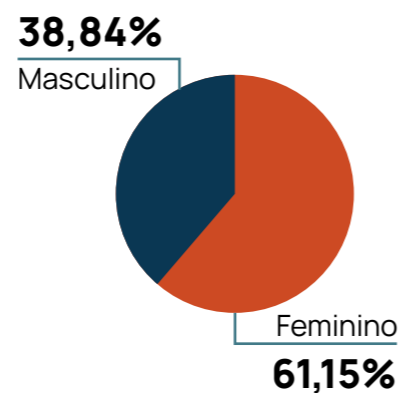
PERFIL EPIDEMIOLÓGICO

- 1 *Parto vaginal*
- 2 *Cesariana*
- 3 *Cirurgia de Pele*
- 4 *Cirurgia de Membro inferior*
- 5 *Infecções respiratórias*
- 6 *Bronquite e Asma*
- 7 *Cirurgia de Prótese de Quadril ou Joelho*
- 8 *Parto Vaginal com diagnósticos complicadores*
- 9 *Outras doenças da gravidez com complicações clínicas*
- 10 *Doenças Virais*
- 11 *Cirurgias do ombro, cotovelo ou antebraço, exceto articulações maiores*
- 12 *Infecções do rim e trato urinário*

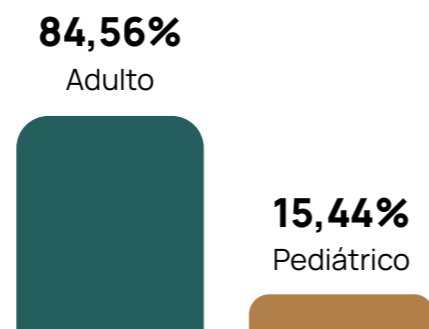
O Hospital Santo Antônio apresentou preponderância na prestação de serviços ao SUS - Sistema Único de Saúde na área ambulatorial, registrando 93,83% dos atendimentos destinados aos pacientes vinculados a esse sistema de saúde.

93,83%
Atendimentos SUS

CLIENTES POR GÊNERO

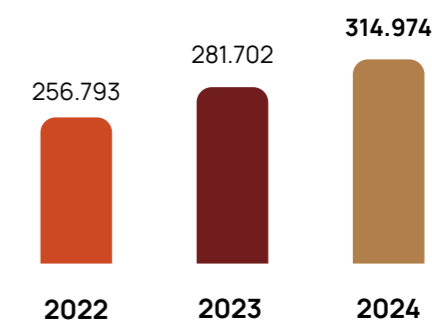


CLIENTES POR FAIXA ETÁRIA

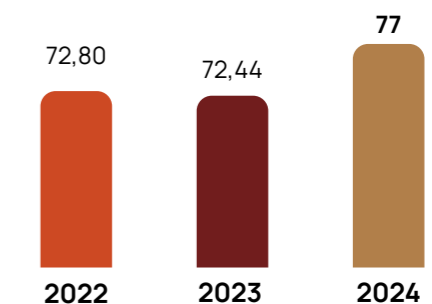


314.974
ATENDIMENTOS

ATENDIMENTO GERAL

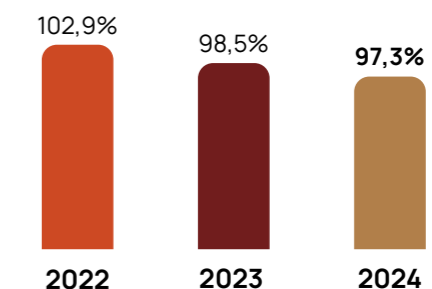


TAXA DE OCUPAÇÃO

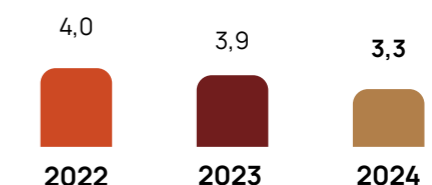


EFICIÊNCIA OPERACIONAL

(Conforme DRG <=100)



MÉDIA DE PERMANÊNCIA



Nossa busca incessante pela excelência foi reconhecida nacionalmente, com o hospital sendo destaque entre os melhores do Brasil na plataforma DRG Brasil.



Nos últimos anos, nosso hospital tem se dedicado continuamente ao aprimoramento da qualidade assistencial, evidenciando um compromisso com a excelência no cuidado ao paciente. A governança clínica tem sido um pilar central dessa evolução, proporcionando não apenas uma gestão eficiente, mas também um ambiente que prioriza a segurança e a satisfação do paciente.

Através da implementação e aprimoramento de protocolos clínicos bem definidos e do gerenciamento integrado do cuidado, conseguimos alcançar reduções significativas no tempo de internação hospitalar. Isso não apenas otimiza os recursos disponíveis, mas também contribui para uma recuperação

mais rápida e segura dos nossos pacientes. O desenvolvimento do Escritório de Valor foi outro marco importante, com foco na melhoria contínua da experiência do paciente e na entrega de resultados que agregam valor tanto para a instituição quanto para os pacientes atendidos.

Nossa busca incessante pela excelência foi reconhecida nacionalmente, com o hospital sendo destaque entre os melhores do Brasil na plataforma DRG Brasil. Esse reconhecimento não é apenas um reflexo dos nossos números, mas também do nosso compromisso com a qualidade clínica, a inovação e a gestão eficiente dos recursos.

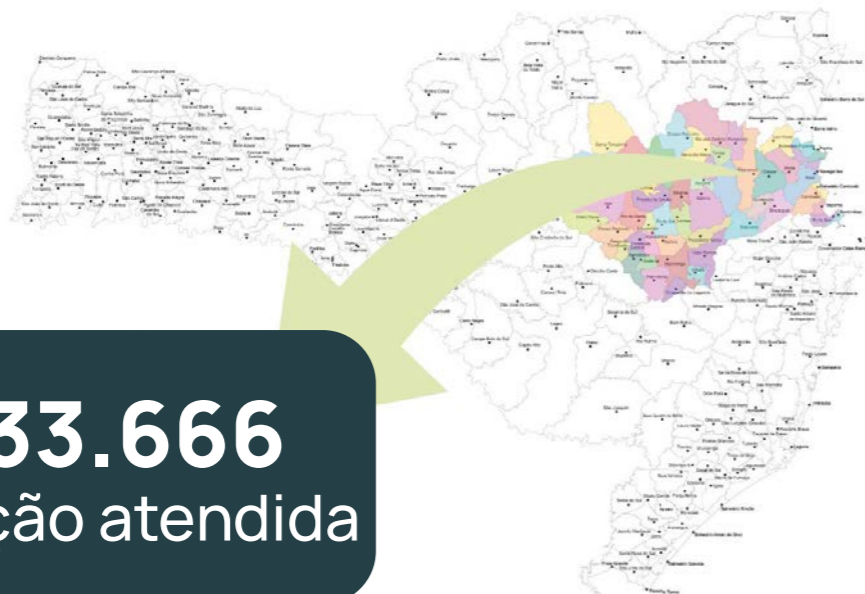
A governança clínica é sustentada por pilares fundamentais que orientam as ações de nossa equipe médica, tais como a prática baseada em evidências, a gestão de riscos, a educação contínua, e a melhoria contínua dos processos. Estes pilares garantem que nossa instituição se mantenha na vanguarda do cuidado, promovendo a segurança do paciente, a qualidade do atendimento e a transparência em todas as ações realizadas.

Gostaríamos de expressar nossos mais sinceros agradecimentos a todo o corpo clínico pelo empenho, dedicação e comprometimento incansáveis. Cada membro de nossa equipe tem um papel essencial na conquista desses resultados. São as ações e o compromisso

de cada um que permitem que alcancemos nossos objetivos e continuemos a oferecer um atendimento de excelência à sociedade.

Em nome da administração hospitalar, reiteramos nossa gratidão e comprometimento em continuar avançando, sempre em busca de mais melhorias para nossos pacientes, para nossa equipe e para a comunidade como um todo.

Especialidades Estratégicas



1.933.666
População atendida

CIRURGIA HIPEC
Santa Catarina
7.610.361 habitantes

O Hospital Santo Antônio faz parte da história de Blumenau e região desde 1860 e, ao longo dos seus 164 anos, tornou-se referência em 12 especialidades estratégicas, sendo a instituição referência e destaque para estes atendimentos.

A instituição conta com profissionais especializados e altamente capacitados para atendimentos de média e alta complexidade. A cada certificação de referência, o Hospital comprova sua qualidade nos atendimentos e serviços prestados à Blumenau e região, alcançando uma população atendida de 1,9 milhão de habitantes, de 53 cidades da região. Além disso, o hospital busca continuamente a excelência na assistência, junto de uma gestão integrada e processos mais eficazes.

ONCOLOGIA ADULTA

O Centro de Oncologia do Hospital Santo Antônio atualmente, é referência em Oncologia Adulta para 14 municípios do Vale do Itajaí. Dispõe de equipe interdisciplinar especializada integrada para o atendimento e acompanhamento dos pacientes de forma personalizada, ágil e assertiva, buscando rapidez na condução do tratamento, clareza na decisão a ser tomada e segurança ao paciente.

A estrutura para atendimento dos pacientes oncológicos conta com: Clínica de Internação, Ambulatório, serviço de Odontologia especializado, Ambulatório de Quimioterapia e Radioterapia, Cirurgia Oncológica e serviço de Cuidados Paliativos. A instituição é credenciada desde 2009, pelos gestores locais e habilitada pelo Ministério da Saúde como uma Unidade de Assistência de Alta Complexidade em Oncologia (UNACON).

812.968
POPULAÇÃO ATENDIDA
Fonte: IBGE 2022

REDE DE URGÊNCIA E EMERGÊNCIA

Desde 1999 o Hospital Santo Antônio é habilitado como referência em Urgência e Emergência para 14 municípios do Médio Vale do Itajaí.

A instituição é responsável por prestar atendimento à população coordenadamente entre os diferentes pontos de atenção que a compõem, organizando a assistência, definindo fluxos e as referências adequadas. Uma equipe médica e multidisciplinar disponível 24 horas oferecendo atendimento de qualidade além da humanização voltada ao paciente, baseando-se em suas necessidades de saúde. É o único Hospital da região que conta com Pronto-Socorro Pediátrico para atendimento aos pacientes do SUS.

812.968
POPULAÇÃO ATENDIDA
Fonte: IBGE 2022

ONCOLOGIA PEDIÁTRICA

O Hospital é referência para 53 municípios em Oncologia Pediátrica, totalizando 1,9 milhão de pacientes referenciados para a instituição. Para aprimorar ainda mais os serviços, foi inaugurada, em junho de 2023, a Internação Oncológica Pediátrica, com 5 quartos, somando 11 leitos com sacadas próprias, área de recreação adaptada, sala de jogos e ambiente lúdico e acolhedor.

A estrutura para atendimento dos pacientes oncológicos conta com: Clínica de Internação, Ambulatório, serviço de Odontologia Especializado, Ambulatório de Quimioterapia e Radioterapia, Cirurgia Oncológica e serviço de Cuidados Paliativos. Conta com uma equipe altamente qualificada de especialistas em Oncologia Pediátrica, enfermeiros e profissionais de apoio, todos dedicados a oferecer um atendimento multidisciplinar e personalizado a cada paciente.

1.936.393
POPULAÇÃO ATENDIDA
Fonte: IBGE 2022

CIRURGIA ONCOLÓGICA

A Cirurgia Oncológica é uma especialidade médica voltada para o diagnóstico, tratamento e controle de tumores sólidos. Esse procedimento pode ter objetivos curativos, ao remover completamente o câncer, ou paliativos, visando aliviar sintomas e melhorar a qualidade de vida do paciente. É frequentemente associada a outros tratamentos, como quimioterapia e radioterapia, em planos terapêuticos integrados.

O Hospital Santo Antônio é referência em cirurgia oncológica para 42 municípios, atendendo uma população de 1,1 milhão de pessoas do Médio e Alto Vale do Itajaí. Com uma equipe altamente qualificada e infraestrutura avançada, a instituição oferece cuidado integral e humanizado, promovendo segurança e excelência nos tratamentos oncológicos.

1.125.503
POPULAÇÃO ATENDIDA
Fonte: IBGE 2022

HEMATOLOGIA

O Hospital Santo Antônio, reconhecido como referência em Hematologia, desempenha um papel crucial na saúde de Blumenau e Região. O trabalho realizado pela instituição abrange diagnósticos precisos, tratamentos inovadores e acompanhamento completo de uma equipe multidisciplinar.

A Hematologia tem um papel central no apoio ao tratamento oncológico, proporcionando a avaliação hematológica necessária para terapias como quimioterapia e transplante de células-tronco hematopoiéticas. O Hospital se destaca como um centro de referência em questões hematológicas para 42 cidades, alcançando cerca de 1,1 milhão de pessoas.

1.125.503
POPULAÇÃO ATENDIDA
Fonte: IBGE 2022

ORTOPEDIA E TRAUMATOLOGIA

Desde 2006 o Hospital Santo Antônio é referência em Ortopedia e Traumatologia, oferecendo uma estrutura completa com Ambulatório, Clínica de Internação e Centro Cirúrgico.

Visando sempre a inovação e qualidade nos tratamentos, a instituição é credenciada desde 2008 pelo Ministério da Saúde a realizar transplante ósseo, tornando-se o Hospital pioneiro na realização deste tipo de procedimento em Blumenau. Adultos de 9 cidades e crianças de 19 cidades do Alto e Médio Vale do Itajaí recebem atendimento no Hospital.

Adulto

436.138

POPULAÇÃO ATENDIDA

Fonte: IBGE 2022

Pediátrico

716.554

POPULAÇÃO ATENDIDA

Fonte: IBGE 2022

ORTOPEDIA ONCOLÓGICA

A Ortopedia Oncológica é uma subespecialidade da medicina ortopédica que se concentra no diagnóstico e tratamento de tumores ósseos e tecidos moles. Essa área da ortopedia lida, especificamente, com cânceres que afetam o sistema musculoesquelético, incluindo ossos, músculos, ligamentos e tecidos conectivos. O Hospital é referência para 42 municípios, seu atendimento abrange uma população de 1,1 milhão, do Médio e Alto Vale do Itajaí.

1.125.503

POPULAÇÃO ATENDIDA

Fonte: IBGE 2022



BRAQUITERAPIA

A Braquiterapia é uma modalidade de radioterapia interna que consiste na aplicação direta de fontes radioativas em contato ou próximo ao tumor. Esse tratamento é utilizado principalmente para combater cânceres ginecológicos, de próstata, mama e pele. A técnica permite uma alta concentração de radiação no local afetado, preservando os tecidos saudáveis ao redor e reduzindo os efeitos colaterais.

O Hospital Santo Antônio é referência em braquiterapia para 53 municípios, abrangendo uma população de 1.936.393 de pessoas do Médio e Alto Vale do Itajaí e Foz do Rio Itajaí. A instituição oferece um tratamento preciso e seguro, com tecnologia avançada e uma equipe multidisciplinar preparada para garantir o melhor cuidado aos pacientes.

1.936.393

POPULAÇÃO ATENDIDA

Fonte: IBGE 2022

GESTAÇÃO DE ALTO RISCO

O Hospital Santo Antônio é referência em Gestaç o de Alto Risco para 14 munic pios do M dio Vale do Itaja , atendendo uma popula o de mais de 812 mil pessoas.

Nossa institui o conta com Ambulat rio especializado para atender as gestantes com gravidez de alto risco. Conta, tamb m, com um pronto atendimento exclusivo do Centro Obst trico, que atua 24h para prestar suporte em eventuais emerg ncias. O HSA disp e de UTI Neonatal e UCIN (Unidade de Cuidados Intermedi rios Neonatais), para atendimento dos rec m-nascidos quando realizado o parto prematuro.

812.968

POPULA O ATENDIDA

Fonte: IBGE 2022

RADIOTERAPIA

A Radioterapia   um tratamento oncol gico que utiliza radia es ionizantes para destruir c lulas cancer genas ou impedir seu crescimento. Esse m todo pode ser aplicado de forma isolada ou em combina o com cirurgias e quimioterapias, dependendo do tipo e est gio do c ncer. A radioterapia atua de maneira localizada, preservando ao m ximo os tecidos saud veis ao redor do tumor.

O Hospital Santo Ant nio   refer ncia em tratamento radioter pico para 42 munic pios, abrangendo uma popula o de 1,1 milh o de pessoas do M dio e Alto Vale do Itaja , oferecendo atendimento especializado com tecnologia avan ada e uma equipe multidisciplinar dedicada ao cuidado integral dos pacientes.

1.125.503

POPULA O ATENDIDA

Fonte: IBGE 2022

CIRURGIA BARI TRICA

O Hospital Santo Ant nio   credenciado pelo Sistema  nico de Sa de (SUS) como centro de refer ncia em Cirurgia Bari trica desde 2002, para 39 munic pios do M dio, Foz e Alto Vale do Itaja .

O Hospital acompanha o paciente no pr  e p s-operat rio, por meio de uma equipe multiprofissional. Os profissionais t m objetivo de oferecer aos pacientes avalia o e acompanhamento multidisciplinar, em todas as fases do tratamento, at  dois anos ap s o procedimento.

954.212

POPULA O ATENDIDA

Fonte: IBGE 2022

CIRURGIA HIPEC

Em 2023 o Hospital Santo Ant nio se tornou o primeiro Hospital do Estado de Santa Catarina a receber a habilita o em cirurgia HIPEC. A cirurgia de citorredu o com HIPEC se tornou o tratamento padr o ouro (com melhores resultados comprovados) para alguns tumores disseminados no abd men (perit nio) e tem proporcionado chance de cura para determinados tipos de c ncer abdominal avan ados.

Com a habilita o para realizar essa t cnica pelo SUS, o Hospital refor a seu compromisso em oferecer o que h  de mais avan ado em tratamentos oncol gicos, agora acess veis a um p blico mais amplo.

7.610.361

POPULA O ATENDIDA

Estado de Santa Catarina

Fonte: IBGE 2022

Certificações

ORGANIZAÇÃO NACIONAL DE ACREDITAÇÃO



O Hospital Santo Antônio é certificado com a Acreditação com Excelência (Nível III) pela Organização Nacional de Acreditação (ONA), demonstrando maturidade institucional e uma cultura de melhoria contínua. Essa certificação, conquistada em 2023, avalia critérios como segurança, gestão integrada de processos e excelência em gestão.

Como o primeiro hospital filantrópico de Santa Catarina com mais de 93% dos atendimentos voltados ao SUS a receber esse reconhecimento, o Hospital Santo Antônio reafirma seu compromisso com a qualidade e a excelência na assistência à saúde em Blumenau e região.

ODS



O Hospital Santo Antônio participa do Movimento "Nós Podemos Santa Catarina" desde 2012, onde recebeu o certificado de ODM – Objetivos de Desenvolvimento do Milênio.

Os 17 Objetivos de Desenvolvimento Sustentável são um apelo global à ação para acabar com a pobreza, proteger o meio ambiente e o clima e garantir que as pessoas, em todos os lugares, possam desfrutar de paz e de prosperidade.

SELO COFEN



Em setembro de 2024, o Hospital Santo Antônio recebeu o Selo de Qualidade COFEN, um reconhecimento de grande prestígio na área da saúde, concedido a instituições que demonstram excelência em diversos aspectos, incluindo infraestrutura hospitalar, práticas de enfermagem, segurança do paciente e qualidade dos serviços prestados.

Além de destacar a qualidade dos serviços de enfermagem, o Selo de Qualidade Cofen é também um indicador de excelência em gestão hospitalar e comprometimento com a melhoria contínua.

SELO DOAR A+



O Hospital Santo Antônio conquistou o Selo Doar A+, a mais alta certificação do Instituto Doar, tornando-se o primeiro hospital de Santa Catarina a obter esse reconhecimento em Gestão e Transparência.

Esse selo valida o compromisso com a filantropia e facilita a decisão dos doadores. A certificação reflete o empenho dos gestores e colaboradores, destacando o Hospital Santo Antônio como muito mais que um hospital.

REDE SENTINELA



O Projeto Hospitais Sentinelas, desenvolvido pela Agência Nacional de Vigilância Sanitária (ANVISA), em parceria com os serviços de saúde brasileiros, tem por objetivo ampliar e sistematizar a vigilância de produtos utilizados em serviços de saúde, garantindo, assim, melhores produtos no mercado e mais segurança e qualidade para pacientes e profissionais da saúde.

HOSPITAL AMIGO DA CRIANÇA



Desde 2000, o Hospital está certificado como Hospital Amigo da Criança (IHAC), conferida pelo Ministério da Saúde a instituições que cumprem os Dez Passos para o Sucesso do Aleitamento Materno, instituídos pelo UNICEF (Fundo das Nações Unidas para a Infância) e pela Organização Mundial da Saúde (OMS).

As instituições que possuem esta certificação, comprovam que garantem os direitos e deveres das crianças, além do cuidado e a atenção que as famílias necessitam desde a gestação até o nascimento e desenvolvimento do bebê.

PROGRAMA ALIMENTOS SEGUROS



O Programa Alimentos Seguros (PAS) procura o ensinamento de técnicas sobre Segurança de Alimentos e a Implantação das Boas Práticas e do Sistema APPCC (Análise de Perigos e Pontos Críticos de Controle) nos estabelecimentos que produzem alimentos.

No ambiente hospitalar, norteia todos os processos de produção e distribuição de alimentos.

PROGRAMA REDE CEGONHA



A Rede Cegonha é um programa do SUS que garante atendimento humanizado a gestantes, bebês e crianças de até dois anos. Referência em gestação de alto risco para 14 municípios do Médio Vale do Itajaí, o Hospital Santo Antônio integra o programa desde 2013.



Gestão da Qualidade e Segurança



A Qualidade é tema recorrente nas pautas de instituições em todos os segmentos. Na área da saúde é tema complexo de grandes implicações na vida das pessoas e profissionais. Não há como desvincular, nas instituições médico-hospitalares a qualidade da assistência, de processos ou mesmo da gestão e a segurança nos atendimentos e por isso ambas as áreas estão alinhadas em suas ações.

No ano de 2024 o Gerenciamento de Riscos criou os grupos de análise de ocorrências, ou Guardiões da Segurança, onde os eventos adversos, quase falhas e circunstâncias notificáveis foram analisadas por time especializado, discutidos individualmente, gerando ações de melhoria e educação.

Foi através do Gerenciamento de Riscos que se consolidou uma abordagem de cultura justa com os colaboradores, segundas vítimas, de eventos que atingem o paciente seja de forma leve ou não. Além disso, houve uma consolidação importante de números e melhoria significativa dos eventos notificados, isso é um ponto positivo, pois

permite a melhoria contínua dos processos e proporciona mais segurança na assistência. A busca pela melhoria contínua é um critério essencial para a manutenção da Acreditação Hospitalar com excelência. Por isso, é fundamental que todas as ações realizadas, sejam conduzidas em conjunto com a equipe de Qualidade ou diretamente pelas áreas, sejam rigorosamente monitoradas. Com esse objetivo, em 2024, implementamos o gerenciamento das ações de melhoria de cada setor da instituição por meio do SA Interact, garantindo um acompanhamento mais eficaz e estratégico.

AUDITORIAS

Da mesma forma, a Gestão da Qualidade implementou um novo modelo de auditorias internas, permitindo que os setores realizem autoavaliações e acompanhem seu percentual de conformidade por meio de indicadores. Além disso, as auditorias nas áreas assistenciais foram intensificadas, com verificações mensais dos itens de conformidade de nível I da ONA, reforçando junto às equipes os critérios exigidos pela certificadora.



A partir de outubro, as notificações de não conformidade passaram a ser registradas no Módulo de Ocorrência do SA, possibilitando um gerenciamento mais eficiente das ações corretivas. As auditorias de processo também foram aprimoradas, reduzindo o tempo de atuação dos auditores nos setores e otimizando o preenchimento dos formulários e o envio dos relatórios.

Adicionalmente, o Gerenciamento de Riscos ampliou sua atuação, auditando as áreas para garantir o cumprimento das Metas de Segurança do Paciente. As não conformidades identificadas passaram a ser monitoradas pelo SA, fortalecendo o controle a eficácia das ações corretivas.

Na área de Qualidade atuamos, ainda, na alteração dos modelos de mapas de processos, assim como o Gerenciamento de Riscos alterou o modelo de Matriz de Riscos, tornando ambos modelos mais intuitivos no uso cotidiano das equipes.

PROJETO LEAN



Em nível de projetos o HSA foi contemplado pelo PROADI-SUS com o Projeto Lean nas Emergências e, desde o mês de novembro, desenvolve um trabalho com a consultoria do Hospital Israelita Albert Einstein com vistas a otimizar o fluxo no Pronto Socorro. O projeto deve estender-se até o final do ano de 2025.

1º SEMANA DA QUALIDADE



Em 2024, o Hospital Santo Antônio realizou a 1ª Semana da Qualidade, um evento marcante que aconteceu de 11 a 14 de novembro. A iniciativa teve como principal objetivo ampliar o conhecimento sobre Qualidade e Segurança do Paciente, além de reforçar a preparação para a manutenção da acreditação hospitalar.

Com atividades interativas e educativas, a programação foi desenvolvida tanto em salas de reunião quanto nas próprias áreas de atuação, promovendo a integração das equipes e fortalecendo a cultura de qualidade e segurança na instituição.

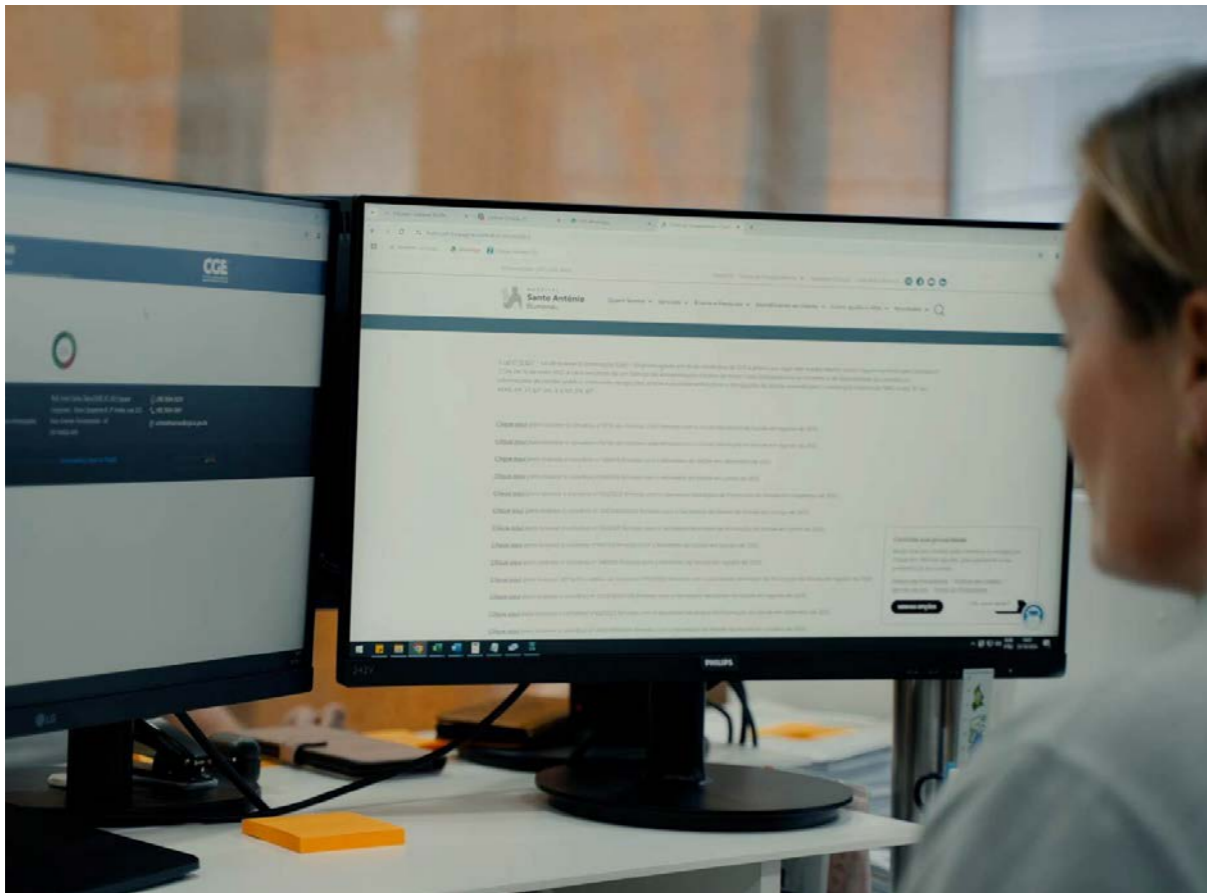
ACREDITAÇÃO ONA III

Em dezembro de 2024, o Hospital Santo Antônio passou com sucesso pelo processo de Manutenção da Acreditação, reafirmando seu compromisso com a excelência na assistência e na gestão hospitalar.

A certificação destacou diversos pontos fortes da instituição, como a liderança e gestão eficiente, a utilização do DRG na Governança Clínica para promover maior eficiência, um sistema estruturado de captação de recursos e o Programa Hospital Seguro, voltado para idosos e pacientes pediátricos. Também foram reconhecidos o Programa de Humanização Institucional, com destaque para a Oncologia Pediátrica e Diagnóstico por Imagem, a gestão da inovação aplicada à assistência, o gerenciamento eficaz do ciclo do medicamento e a utilização de RFID no controle do enxoval, garantindo mais segurança e rastreabilidade. Além disso, a implementação do Command Center foi apontada como um diferencial na otimização de processos.

A conquista dessa certificação reafirma a capacidade do hospital de aprimorar continuamente seus serviços, unindo qualidade no atendimento e eficiência na gestão de recursos para oferecer sempre o melhor cuidado aos pacientes.

Gestão Administrativa Financeira



O Hospital Santo Antônio, há mais de 164 anos, vem transformando a gestão em um diferencial estratégico e conciliando sustentabilidade financeira com acesso e qualidade no cuidado.

Contribuindo com a saúde de Blumenau e região, tem buscado a autossustentabilidade por meio de modelos de remuneração alternativos, como pagamento por performance, investimentos em tecnologia e inteligência artificial para mapear protocolos assistenciais, otimizar custos, reduzir desperdícios e monitorar indicadores.

Apesar do cenário macroeconômico desafiador, o Hospital Santo Antônio, mesmo com mais de 93,83% de atendimentos destinados ao SUS, tem enfrentado desafios por meio de ações estratégicas, inovações e responsabilidades compartilhadas, fruto de seu modelo de governança e gestão.

Por meio da transparência e uma abordagem proativa, principalmente na captação de recursos e foco na eficiência, foi possível equilibrar as contas e avançar na busca pela autossustentabilidade ao longo dos últimos anos e 2024 não foi diferente.

Dentre as iniciativas implementadas, destacam-se a estruturação do setor de captação de recursos, a ampliação do modelo de pagamento por performance, o uso de inteligência artificial, e a diversificação da base de fornecedores para reduzir custos de compras, entre outras.

Embora o equilíbrio financeiro tenha sido alcançado, desafios como atrasos nos pagamentos e glosas automáticas por parte das operadoras têm comprometido a previsibilidade, alongando prazos e impactando diretamente o fluxo de caixa do hospital.

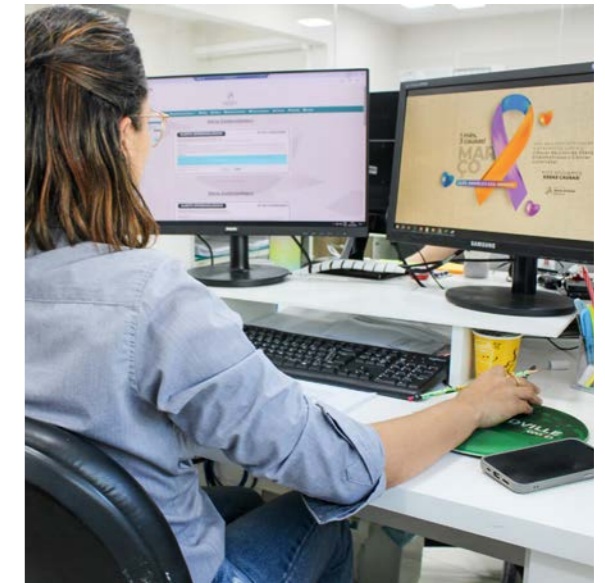
Em 2024, a receita bruta alcançou R\$249.940.632, um crescimento de 17,11% em relação a 2023. Os custos e despesas operacionais totalizaram R\$229.495.969, representando um aumento de 13,99% no comparativo anual. Como resultado, o Hospital registrou um superávit de R\$7.010.139, um desempenho significativamente superior ao ano anterior, impulsionado, principalmente, pelo aumento das subvenções públicas.

R\$ 249.940.632

Receita Bruta

17,11%

Crescimento em relação a 2023



Outro destaque foi o sucesso na captação de recursos, um esforço central para garantir a sustentabilidade financeira. Diversos programas de responsabilidade social, parcerias com entidades públicas e privadas, eventos beneficentes como o Jantar Dourado, fortaleceram os laços com a comunidade e contribuíram significativamente para a manutenção e melhoria dos serviços oferecidos.

Com os recursos provenientes de subvenções, emendas, doações, atividades beneficentes e excedentes operacionais da saúde suplementar, o Hospital conseguiu subsidiar mais de 93% dos atendimentos destinados aos pacientes do Sistema Único de Saúde (SUS) ao longo do exercício de 2024.

Em 2025, novas tecnologias serão incorporadas para otimizar ainda mais os processos de aquisição de materiais e medicamentos, o mapeamento de custos assistenciais e outras iniciativas que visam reforçar a sustentabilidade institucional.

O desafio imposto pelo envelhecimento populacional, os custos com a oncologia e o aumento cada vez mais expressivo das doenças crônicas, além das mudanças políticas e de um cenário econômico cada vez mais desafiador, para 2025 o Hospital projeta um déficit orçamentário. Este cenário exigirá o fortalecimento das ações estratégicas, inovação constante e esforços adicionais para garantir a autossustentabilidade e o equilíbrio financeiro da instituição.



R\$ 7.010.139

Superávit

Gestão de Pessoas

No Hospital Santo Antônio, acreditamos que o sucesso da nossa instituição está diretamente ligado ao comprometimento e à dedicação dos nossos 1.200 colaboradores. Nossa gestão de pessoas é pautada no desenvolvimento contínuo, na valorização profissional e no bem-estar de todos que fazem parte da nossa equipe.

Em 2024, seguimos investindo em capacitação e qualificação, fortalecendo programas de educação continuada e aprimorando iniciativas voltadas ao crescimento profissional. Além disso, reforçamos ações de humanização no ambiente de trabalho, promovendo um clima organizacional mais acolhedor e motivador.

Outro destaque foi a implementação de novas estratégias de atração e retenção de talentos, garantindo que o Hospital Santo Antônio continue sendo uma referência em saúde, não apenas pelo atendimento prestado, mas também pela excelência de sua equipe.

1.200

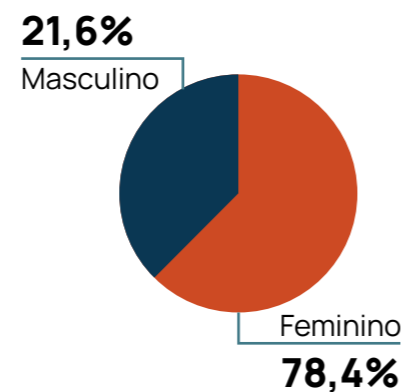
Colaboradores

Em 2024, o Hospital Santo Antônio aprimorou sua gestão de pessoas com ferramentas estratégicas, como a Pesquisa de Clima Organizacional, realizada em março. Utilizamos a metodologia Great Place to Work - GPTW (traduzido como Melhores Lugares para Trabalhar), que gerou mais de 70 relatórios detalhados para embasar planos de ação dos gestores. A pesquisa teve adesão de 73% dos colaboradores (767 respostas), com um índice médio de satisfação de 89%.

No segundo semestre, realizamos o ciclo de Avaliações de Desempenho, estruturado em três etapas: Autoavaliação, Avaliação dos Líderes e Consenso. O processo resultou na criação de diversos Planos de Desenvolvimento Individuais (PDIs), com 85% dos colaboradores classificados como "Atende Totalmente". Identificamos oportunidades de melhoria no grupo de "Gestores e Enfermeiros II", e, para 2025, ajustaremos o Programa de Desenvolvimento de Lideranças (PDL) para apoiar esse público de forma mais direcionada.

Nosso compromisso com a segurança e qualidade de vida dos colaboradores se traduziu em diversas ações, como programas de apoio psicossocial, melhorias na infraestrutura e incentivos à saúde e bem-estar.

Seguimos trabalhando para construir um ambiente cada vez mais colaborativo e alinhado à nossa missão de oferecer um atendimento humanizado e de excelência à comunidade.



SENAC - CENTRO DE SIMULAÇÃO REALÍSTICA



Para tornar o processo seletivo interno mais justo e garantir a escolha de profissionais competentes e preparados para cargos específicos, o Hospital Santo Antônio tem realizado seus processos seletivos internos para Enfermeiros II através da parceria com a Faculdade Senac Blumenau, utilizando o centro de simulação realística, inaugurado em 2024.

REUNIÕES ESTRATÉGICAS

A cada 15 dias, a Reunião de Líderes reúne todas as lideranças para discutir o Planejamento Estratégico e os indicadores setoriais. Para manter as equipes preparadas, adotamos um sistema de sorteio: qualquer setor pode ser chamado a qualquer momento para apresentar seus resultados. Essa dinâmica estimula o engajamento e fortalece a cultura de responsabilidade compartilhada.



CAFÉ COM GESTÃO

Criado em 2024, o Café com Gestão aproxima a alta liderança dos colaboradores em encontros informais conduzidos pelo Gerente Geral, Rafael Bertuol. O objetivo é compartilhar projetos estratégicos, ouvir sugestões e promover transparência na gestão em um ambiente acolhedor e descontraído. Durante o café, os colaboradores de diversas áreas da instituição têm oportunidade de conhecer diretamente os projetos estratégicos do Hospital, fortalecendo a cultura organizacional, promovendo a transparência na gestão e incentivando a escuta ativa. Valorizando, assim, a participação dos colaboradores na construção de um ambiente de trabalho mais integrado e colaborativo.



DESENVOLVIMENTO DE LÍDERES



Profissionais que realizaram o treinamento em 2024

80

O Hospital Santo Antônio tem como um de seus objetivos estratégicos a formação e qualificação de profissionais, reconhecendo o desenvolvimento contínuo como um pilar essencial para a valorização das pessoas. Como parte desse compromisso, buscamos constantemente aprimorar nosso programa de capacitações institucionais.

Com isso, em 2024, demos continuidade ao Programa de Desenvolvimento de Lideranças (PDL), estruturado para atender às necessidades de qualificação dos líderes atuais e potenciais. Cerca de 80 líderes participaram de capacitações estruturadas em trilhas de desenvolvimento, realizadas semanalmente, abordando temas fundamentais para a gestão contemporânea, com destaque:

- Comunicação, Empatia e Feedback
- Gestão de Conflitos e Ética
- Liderança Situacional
- Políticas de Recursos Humanos
- Gestão de Custos

Além disso, formamos um Time de Desenvolvimento de Líderes, reunindo especialistas internos para compartilhar conhecimento e fortalecer a cultura organizacional.

SAÚDE MENTAL E SEGURANÇA NO TRABALHO

No Setembro Amarelo, promovemos um evento voltado à saúde mental dos colaboradores, com atividades como aromaterapia, meditação e rodas de conversa com psicólogos. No SESMT, reforçamos a cultura de prevenção com um cronograma anual de Diálogos Diários de Segurança (DDS) e campanhas pontuais, como o Maio Amarelo, que contou com um simulador de moto para conscientização sobre segurança no trânsito.

No Ambulatório Ocupacional, realizamos o levantamento do perfil epidemiológico dos colaboradores e firmamos parceria com um psicólogo para atendimentos clínicos semanais, oferecendo suporte psicológico a quem precisa.

CELEBRANDO NOSSOS COLABORADORES

Para encerrar o ano com gratidão e celebrar o empenho de nossa equipe, realizamos a Festa de Encerramento do Hospital Santo Antônio, um evento especial que reuniu mais de 550 colaboradores em uma noite de confraternização, reconhecimento e celebração de um ano repleto de conquistas.

Com o tema "Você é Nosso Destaque", a festa contou com um jantar especial, preparado com carinho para proporcionar um momento agradável e de integração entre os colaboradores. O ponto alto da noite foi a premiação dos "Melhores do Ano", que homenageou profissionais em diferentes categorias, reconhecendo aqueles que se destacaram pelo comprometimento e dedicação à nossa instituição em diversas linhas de cuidado.

Além da premiação, a noite foi marcada por momentos de alegria, interação e gratidão por mais um ano de desafios superados e conquistas alcançadas. Essa celebração reforça o nosso compromisso com um ambiente de trabalho acolhedor e motivador, valorizando aqueles que fazem do Hospital Santo Antônio um exemplo de excelência e humanização.

PROJETO COM O PARADESPORTO

O Hospital Santo Antônio tem a inclusão como um dos seus pilares e, por isso, firmou uma importante parceria com o Paradesporto de Blumenau. A iniciativa possibilita que pessoas com deficiência, após sua trajetória no esporte, sejam encaminhadas ao hospital para integração ao mercado de trabalho.

Por meio dessa parceria, oferecemos oportunidades de emprego dentro da instituição, permitindo que esses profissionais contribuam ativamente com nossas equipes. Além de fomentar a inclusão, a iniciativa valoriza suas habilidades e promove um ambiente mais diverso e acessível.



ENDOMARKETING

O endomarketing é uma estratégia de marketing institucional que tem foco em ações internas, visando um bom ambiente de trabalho e fortalecendo a cultura. Em 2024, as ações de endomarketing foram intensificadas na instituição, reconhecendo, valorizando e agradecendo aos profissionais que ajudam a construir a história do Hospital Santo Antônio.

Para a realização das ações, são envolvidos os setores de Comunicação, Recursos Humanos e Comissão de Humanização.

JANEIRO

Café dos aniversariantes



FEVEREIRO

Doação de livros



MARÇO

Ação Dia das Mulheres



ABRIL

Ação CIPA Hipertensão



MAIO

Oficina Dia das Mães Salada no Pote



JUNHO

Festa Junina Quimio e Segue o Baile



JULHO

10 anos Ambulatório Guarda-chuva



AGOSTO

Aniversário HSA



SETEMBRO

Selo Cofen



OUTUBRO

Maquiagem Outubro Rosa



NOVEMBRO

Semana da Qualidade



DEZEMBRO

Festa de Encerramento



ICDS

A evolução constante é essencial na área da saúde, e o Instituto Catarinense de Desenvolvimento da Saúde (ICDS), responsável pelos projetos de Ensino, Pesquisa e Extensão do Hospital Santo Antônio, tem um papel fundamental nesse processo.

Com uma atuação proativa, o ICDS tem como compromisso, fortalecer a formação e capacitação dos profissionais, estimular pesquisas transformadoras e desenvolver iniciativas que impactam positivamente a comunidade, através de práticas de extensão.



PROGRAMAS DE RESIDÊNCIA



10

Programas de Residência no Hospital Santo Antônio

65

Médicos Residentes

A Residência Médica é uma modalidade de ensino de pós-graduação, destinada a médicos, sob forma de cursos de especialização, caracterizada por treinamento em serviço. O programa funciona sob responsabilidade de instituições de saúde, com orientações de profissionais médicos de elevada qualificação ética e profissional.

Em 2024, o Hospital Santo Antônio recebeu 65 médicos residentes, divididos em 10 programas:

- Cirurgia Geral
- Cirurgia Pediátrica
- Clínica Médica
- Ginecologia e Obstetrícia
- Medicina Intensiva
- Neonatologia
- Oncologia Clínica
- Ortopedia e Traumatologia
- Pediatria
- Radiologia e Diagnóstico por Imagem



ESTÁGIOS

Em 2024, o Hospital Santo Antônio recebeu 1.410 acadêmicos para estágios de diferentes cursos, demonstrando seu diferencial e importância na formação de profissionais da saúde.

Nível Técnico:
Enfermagem - 179 alunos
Radiologia - 22 alunos

Graduação:
Medicina - 890 alunos
Enfermagem - 177 alunos
Fisioterapia - 72 alunos
Farmácia - 9 alunos
Psicologia - 7 alunos
Nutrição - 5 alunos

Pós-graduação:
Enfermagem em Obstetrícia - 22 alunos
Médicos Residentes de estágios externos ou optativos - 27 alunos

PESQUISA

O Comitê de Ética em Pesquisa com Seres Humanos do Hospital Santo Antônio emitiu 82 pareceres sobre projetos de pesquisa em 2024. Durante o ano, foram realizadas 33 pesquisas, sendo oito de acadêmicos de graduação e 25 foram conduzidas por médicos residentes ou pelo Centro de Pesquisa.

PEDAGOGIA HOSPITALAR

Desde 2008, o Hospital Santo Antônio conta com o Programa de Pedagogia Hospitalar, uma iniciativa desenvolvida em parceria com a Prefeitura Municipal de Blumenau, por meio da Secretaria Municipal de Educação (SEMED).

O programa tem como objetivo garantir a continuidade do aprendizado de crianças e adolescentes internados, auxiliando no desenvolvimento educacional e minimizando os impactos da hospitalização. Voltado para alunos da educação infantil e do ensino fundamental, a Pedagogia Hospitalar proporciona um ambiente de ensino acolhedor, permitindo que os estudantes sigam com seus estudos sem prejuízo ao seu aprendizado regular.

Em 2024, as duas pedagogas contratadas pelo município de Blumenau e que atuam no Hospital Santo Antônio realizaram o acompanhamento pedagógico educacional de 215 crianças e adolescentes internados nos setores de Pediatria e Oncologia Pediátrica, totalizando 655 atendimentos.



Gestão de Tecnologia e Inovação

O ano de 2024 representou um marco na trajetória de inovação do Hospital Santo Antônio, com avanços expressivos que reforçam compromisso da instituição com a excelência na assistência à saúde.

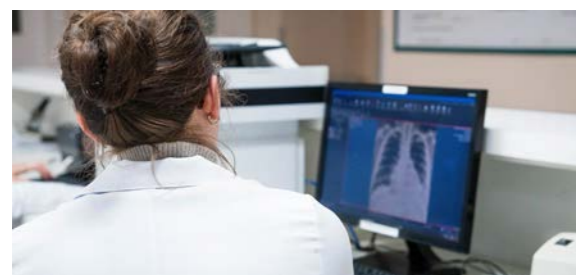
Ao longo do ano, diversas iniciativas foram implementadas para otimizar recursos, fortalecer a segurança e elevar a eficiência no atendimento aos pacientes, garantindo um cuidado cada vez mais ágil e resolutivo.

DESENVOLVIMENTO DE UM NOVO PROTOCOLO PARA TEP

Um dos grandes destaques foi o desenvolvimento de um novo protocolo clínico para o tratamento de Tromboembolismo Pulmonar (TEP). Baseado em evidências científicas atualizadas, o protocolo padroniza condutas terapêuticas, permitindo intervenções mais rápidas e assertivas. Com a adoção desse novo fluxo de atendimento, a equipe assistencial tem diretrizes claras para identificar rapidamente os sinais da condição e administrar o tratamento mais adequado em tempo hábil.

Além disso, o Hospital Santo Antônio manteve e atualizou os demais protocolos clínicos de Sepsis, Tromboembolismo Venoso (TEV), Neutropenia Febril e Dor Torácica. Essa abordagem integrada visa reduzir complicações clínicas, melhorar os desfechos dos pacientes e garantir que toda a equipe esteja alinhada com as melhores práticas assistenciais.

A implementação destes protocolos representa um passo fundamental na jornada de inovação do hospital, demonstrando o compromisso com a segurança do paciente e a qualidade clínica. Com diretrizes bem definidas e baseadas em evidências, o Hospital Santo Antônio reforça seu papel como referência na assistência hospitalar.



PROGRAMA HOSPITAL SEGURO PARA CRIANÇAS E ADOLESCENTES

Para a estruturação do Hospital Seguro para Crianças e Adolescentes, foram desenvolvidas ferramentas para avaliação multidisciplinar, com destaque para protocolos e condutas específicas que garantem uma abordagem estruturada no cuidado pediátrico. Isso inclui escalas para avaliação de risco de broncoaspiração, desnutrição, queda e vulnerabilidade, fortalecendo a segurança e o acolhimento dos pacientes.



NOVO CANAL DE COMUNICAÇÃO

No campo da comunicação, o Hospital lançou um ChatBot oficial, uma ferramenta que visa facilitar a interação dos pacientes através do WhatsApp, com os serviços hospitalares.

O ChatBot permite que os usuários consultem informações diretas e instantâneas sobre exames, procedimentos e horários de atendimento, além de oferecer suporte automatizado para dúvidas frequentes. Essa solução proporciona mais agilidade no acesso às informações, reduzindo o tempo de espera de resposta, filtrando as mensagens e otimizando o fluxo de comunicação entre pacientes e a equipe de atendimento.

NET PROMOTER SCORE – NPS

Reafirmando o compromisso com a melhoria contínua dos serviços, o hospital implantou um canal de pesquisa baseado no Net Promoter Score (NPS), métrica reconhecida mundialmente para avaliar a satisfação dos pacientes e direcionar estratégias de aprimoramento. A partir do feedback coletado de quase 4.000 pacientes, a instituição pode identificar pontos de melhoria, aprimorar seus processos internos e garantir um atendimento cada vez mais qualificado e centrado no paciente, de maneira instantânea. Esse canal reforça a transparência e o compromisso do hospital em evoluir continuamente de acordo com as necessidades da comunidade atendida.



MARVIN

O Hospital Santo Antônio reafirma seu compromisso com a inovação ao firmar parceria com o Dr. Marvin, uma ferramenta de inteligência artificial para auditoria e otimização do faturamento hospitalar.

Diante dos desafios do faturamento SUS, a solução tem permitido a implementação de regras automatizadas, melhorando a análise de contas médicas, reduzindo glosas e agilizando processos, garantindo maior previsibilidade financeira e sustentabilidade.

Com alta capacidade de processamento, o Dr. Marvin identifica inconsistências e otimiza o fluxo de trabalho da equipe, aumentando a eficiência e reduzindo retrabalho. Os impactos já são visíveis na performance do faturamento, fortalecendo a gestão hospitalar.

Essa parceria demonstra como a tecnologia pode ser uma aliada estratégica para instituições filantrópicas, assegurando a continuidade e a qualidade dos atendimentos à população.

COMMAND CENTER

Outro grande avanço foi a implementação do Command Center, uma central de comando que integra dados em tempo real de todas as áreas do Hospital.

Com o Command Center, o Hospital Santo Antônio passou a contar com um painel de controle em tempo real, que permite acompanhar de forma detalhada a jornada do paciente, desde a chegada até a alta. A implementação da ferramenta foi realizada em parceria com o Hospital Moinhos de Vento, de Porto Alegre, referência em inovação na área da saúde.

Com o acompanhamento em tempo real dos indicadores hospitalares, a central fortalece a tomada de decisões estratégicas baseadas em dados, promovendo uma gestão hospitalar mais ágil e eficaz. Essa inovação aprimora a comunicação entre as equipes assistenciais e administrativas, resultando em um ambiente mais dinâmico e colaborativo. Esse sistema permite monitorar o fluxo de pacientes, identificar gargalos nos atendimentos e otimizar a alocação de recursos, garantindo maior eficiência operacional.



CONECTA: O PROGRAMA DE INOVAÇÃO DO HOSPITAL SANTO ANTÔNIO



O Hospital Santo Antônio reafirma seu compromisso com a excelência no atendimento ao lançar, em dezembro de 2024, o Conecta, seu Programa de Inovação. A iniciativa representa um marco na trajetória da instituição, consolidando-se como um vetor estratégico para aprimorar processos, otimizar recursos e elevar a experiência de pacientes e colaboradores.

Um Projeto Colaborativo:

A inovação no Hospital Santo Antônio não é apenas uma iniciativa isolada, mas um projeto colaborativo que valoriza a participação ativa de todos os profissionais da instituição. Durante dezembro, realizamos uma campanha interna, incentivando nossos colaboradores a contribuírem com ideias para nomear o programa. O envolvimento foi significativo, e no evento de encerramento do ano, validamos o nome Conecta, escolhido por meio do engajamento coletivo.

O Conecta foi estruturado para dar voz a quem vivencia os desafios diários do hospital, proporcionando um ambiente propício para o compartilhamento de ideias e sugestões. Acreditamos que a inovação surge da cooperação e do engajamento de cada colaborador, tornando-os protagonistas dessa transformação.

Superando Desafios com Tecnologia e Humanização:

Sabemos que inovar traz desafios, mas ao unir esforços e promover uma cultura aberta à transformação, conseguimos gerar impactos positivos duradouros. Nossa abordagem vai além da adoção de novas tecnologias: priorizamos a humanização do atendimento e a busca por soluções que melhorem a qualidade de vida de pacientes e colaboradores.

O Futuro da Saúde no Hospital Santo Antônio:

O Conecta é mais do que um programa: é um movimento transformador que reforça nosso compromisso com a excelência e a sustentabilidade. Com essa iniciativa, o Hospital Santo Antônio se posiciona na vanguarda da saúde digital, preparado para os desafios do futuro e sempre focado no seu propósito maior: cuidar e salvar vidas.



Gestão Operacional

A gestão operacional do Hospital Santo Antônio abrange uma série de processos interconectados, com o objetivo principal de assegurar a qualidade do atendimento, a segurança dos pacientes e a eficiência nos fluxos de trabalho dentro da instituição. Organizada de forma integrada, essa gestão visa otimizar todos os processos que impactam diretamente a experiência do paciente e a excelência no atendimento, garantindo um cuidado contínuo e de alta qualidade.

A satisfação do cliente no hospital Santo Antônio é medida através do NPS, que é uma ferramenta prática que funciona como um indicador para verificar o nível de satisfação dos clientes. Por isso, está entre as mais importantes métricas das organizações que investem em customer success – ou sucesso do cliente. No ano de 2024 a média do NPS no Hospital Santo Antônio foi de 85,91 – classificado na Zona de Excelência.

85,91

Média do NPS

FARMÁCIA HOSPITALAR E CLÍNICA



A Farmácia Hospitalar e a Farmácia Clínica são essenciais no cuidado ao paciente. A primeira gerencia o armazenamento e distribuição de medicamentos, enquanto a segunda revisa as prescrições, orienta sobre o uso adequado e monitora a terapêutica.

A gestão operacional do Hospital Santo Antônio visa garantir não apenas eficácia, mas também eficiência, assegurando um funcionamento estruturado e contínuo da instituição. Esse equilíbrio permite oferecer um atendimento de qualidade aos pacientes, ao mesmo tempo em que atende às demandas administrativas e financeiras.

Para alcançar esses objetivos, é fundamental a integração entre diferentes áreas e processos, sendo a ocupação hospitalar um fator determinante. O giro de leitos impacta diretamente a disponibilidade de atendimento e a qualidade da assistência prestada.

Existem diversos focos fundamentais que devem ser abordados para otimizar a gestão operacional, promovendo um ambiente seguro, saudável e acolhedor tanto para os pacientes quanto para os profissionais de saúde. O Hospital Santo Antônio está comprometido com a melhoria contínua, priorizando sempre a eficiência e a qualidade nos serviços prestados, buscando constantemente atender às necessidades dos pacientes e superar suas expectativas.

No Hospital Santo Antônio, esses setores passaram por um aprimoramento em 2024, priorizando segurança e qualidade. Desde 2023, a implantação do Noharm AI permite a revisão de 100% das prescrições médicas,

Além disso, houve a atualização do Protocolo de Tromboembolismo Venoso (TEV) e o desenvolvimento de um aplicativo de rastreamento para melhorar a profilaxia do TEV e o acompanhamento farmacoterapêutico de pacientes oncológicos. O gerenciamento de estoques também foi aprimorado, garantindo a disponibilidade de medicamentos críticos sem comprometer a segurança do paciente.

Essas iniciativas reforçam o compromisso contínuo do Hospital Santo Antônio com a excelência, consolidando a farmácia hospitalar e clínica como pilares essenciais no atendimento seguro e eficiente.

GESTÃO DE ACESSO

A Gestão de Acesso ao Cuidado (GAC) do Hospital Santo Antônio organiza o fluxo de pacientes e garante um ambiente seguro e acolhedor. Além de ser uma porta de entrada do hospital, o setor busca eficiência e humanização no atendimento, proporcionando uma recepção ágil e estruturada.

Em 2024, diversas melhorias foram inovadoras para melhorar processos e aprimorar a experiência dos pacientes. A Ouvidoria foi reformulada, adotando QR Codes para substituir formulários impressos e agilizar a análise de manifestações. Além disso, o APP intranet passou a permitir o monitoramento em tempo real da pesquisa de satisfação, possibilitando intervenções imediatas.

O "Alta Real", implantado em março de 2024, trouxe mais segurança e eficiência ao processo de liberação de pacientes. Com a dupla conferência, o tempo médio entre a alta setorial e a saída definitiva foi reduzida para 29,2 minutos, aumentando o giro de leitos e garantindo um controle mais eficaz das saídas.

Para proporcionar mais conforto aos pacientes e acompanhantes, foram substituídas as cadeiras por poltronas estofadas e modernizados os ambientes de espera e internação. Essa requalificação tornou os espaços mais acolhedores e alinhados ao padrão de humanização do hospital.

A padronização dos uniformes também foi um avanço importante, reforçando a identidade visual, o profissionalismo e a organização da equipe, contribuindo para um ambiente mais harmonioso e eficiente.



HOTELARIA HOSPITALAR



A hotelaria hospitalar desempenha um papel crucial na melhoria da qualidade da assistência à saúde. Sua importância vai além da infraestrutura, impactando diretamente na experiência do paciente e na sua recuperação. O hospital não deve ser apenas um espaço de tratamento médico, mas um ambiente que ofereça acolhimento, conforto e segurança.

A ambientação hospitalar é um dos principais aspectos da hotelaria, com ênfase em garantir o conforto e a tranquilidade dos pacientes. Os quartos devem ser adequadamente iluminados, climatizados e silenciosos, e contar com tecnologias que possibilitem uma comunicação eficiente entre pacientes, familiares e equipe médica. Um ambiente bem estruturado contribui para o alívio do estresse e favorece a recuperação.

Todos os pacientes recebem kits de autocuidado, que contribuem para sua autonomia e conforto durante a internação. O atendimento humanizado é outro pilar importante da hotelaria hospitalar, com profissionais capacitados para oferecer suporte emocional e contribuir para a recuperação eficaz.

Além disso, o hospital adota rigorosos protocolos de higienização para garantir a segurança dos pacientes. Com a implantação do Command Center, é possível monitorar em tempo real as possíveis altas do dia, a disponibilidade de leitos para higienização e o tempo de limpeza de cada um, que deve ser de, no mínimo, 50 minutos. Após a validação de cada etapa do processo de limpeza, os quartos são lacrados, assegurando que os pacientes sejam recebidos em um ambiente totalmente higienizado e livre de contaminantes.

NUTRIÇÃO E DIETÉTICA

A alimentação desempenha um papel fundamental na recuperação dos pacientes. No Hospital Santo Antônio, o serviço de Nutrição realiza uma avaliação nutricional nas primeiras 24 horas após a admissão, garantindo que cada paciente receba um plano alimentar individualizado, realizando assim 82% das prescrições dietoterápicas da instituição.

A equipe de Nutrição realiza a educação contínua, orientando pacientes e cuidadores sobre cuidados nutricionais até o momento da alta e assegurando a continuidade do cuidado nutricional após a internação.

A instituição oferece uma ampla variedade de dietas e consistências, com uma taxa de aceitação de 72,43% em 2024. Além disso, a oferta de dietas vegetarianas, suplementos e enterais, na qual contribui para um atendimento ainda mais personalizado, tendo como objetivo intensificar o aporte nutricional quanto desempenhar um papel essencial na recuperação dos pacientes.

O serviço de Nutrição elabora cardápios que respeitam tanto as necessidades médicas e preferências individuais dos pacientes, oferecendo dietas personalizadas para promover a saúde, bem-estar e aceitação.

O acompanhamento profissional contínuo pela equipe de Nutrição e pela gastronomia hospitalar se faz fundamental para a satisfação e aceitação da dieta, o que contribui para uma recuperação mais eficaz.



COMMAND CENTER

Implantado em 2024 no Hospital Santo Antônio, o Command Center é uma estrutura estratégica que centraliza e coordena operações críticas, com o objetivo de melhorar a eficiência, a segurança e a resposta às emergências; otimizando a gestão de processos críticos e as atividades hospitalares em tempo real. Essa ferramenta oferece uma visão panorâmica das operações, permitindo a tomada de decisões ágeis e embasadas, promovendo maior eficiência e qualidade no atendimento.

A otimização dos fluxos de pacientes e recursos é essencial para aprimorar a coordenação entre os departamentos, reduzir tempos de espera e garantir um atendimento mais eficiente. Nesse contexto, a implementação do Huddle Operacional diário fortalece a comunicação entre as equipes, impulsiona a colaboração e viabiliza a resolução imediata de desafios, sempre com foco em metas estratégicas de curto prazo.

Além disso, a monitorização contínua do tempo de permanência dos pacientes possibilita ajustes operacionais que garantem maior eficiência nos atendimentos e a rápida resolução de pendências. Essa abordagem assegura um atendimento mais ágil e adequado ao quadro clínico de cada paciente, promovendo uma recuperação mais eficiente e humanizada. Paralelamente, a melhor alocação de recursos e a redução de desperdícios operacionais contribuem significativamente para a sustentabilidade financeira, otimizando a infraestrutura e os insumos disponíveis.

A eficiência aprimorada também fortalece a capacidade de resposta em situações de emergência, permitindo uma atuação coordenada e ágil durante picos de demanda, garantindo um atendimento seguro e eficaz. Com essas iniciativas, o Hospital Santo Antônio reafirma seu compromisso com a excelência na assistência, consolidando um sistema de saúde mais eficiente, sustentável e centrado no bem-estar dos pacientes.

O Command Center do Hospital Santo Antônio desempenha papel crucial na promoção da excelência hospitalar, utilizando tecnologia de ponta para garantir uma gestão eficiente, segura e humanizada.

Gestão de Acesso ao Cuidado



O Hospital Santo Antônio trabalha continuamente para aprimorar a gestão do acesso ao cuidado, garantindo atendimento ágil e seguro para pacientes e familiares. Com processos bem estruturados e uma equipe altamente capacitada, buscamos reduzir tempos de espera, otimizar recursos e assegurar um fluxo assistencial eficiente em diferentes frentes, como urgência, emergência, consultas e exames eletivos.

Em 2024, investimentos estratégicos ampliaram a qualidade e a eficiência do

atendimento. Entre as iniciativas, destaca-se o Command Center, uma ferramenta que monitora em tempo real a demanda hospitalar. Essa tecnologia permite uma melhor alocação de recursos e amplia a capacidade assistencial, garantindo um atendimento mais coordenado e acessível.

Nosso compromisso é assegurar que cada paciente receba o cuidado adequado no momento certo, promovendo segurança, bem-estar e eficiência nos serviços de saúde.

CENTRO CIRÚRGICO

A ampliação da nossa capacidade cirúrgica reforça nosso compromisso com a excelência no atendimento, proporcionando um cuidado mais ágil e eficaz aos nossos pacientes.

Em 2024, realizamos 9.042 cirurgias, superando as 8.189 realizadas em 2023, o que evidencia o aumento da nossa capacidade de atender mais pacientes com eficiência e qualidade.

A seguir, apresentamos o número de cirurgias realizadas em 2024, dividido por tipo e porte:

- Quantidade de Cirurgias:
- Eletivas: 16.170
- Urgência: 5.436
- Semi-eletiva: 4.435
- Emergência: 500
- Ambulatorial: 7

- Quantidade de Cirurgias por Porte:
- Porte II (médio): 10.323
- Porte I (pequeno): 8.496
- Porte III (grande): 6.857

Porte IV (acima de 6 horas): 525
Especial: 343

Destaques: Para garantir a qualidade e o sucesso dessa expansão, investimos em infraestrutura moderna, na capacitação contínua das equipes e no aprimoramento dos fluxos assistenciais.

Esse conjunto de esforços reflete nosso compromisso em oferecer um atendimento ainda mais completo e humanizado aos nossos pacientes.



CENTRO DE DIAGNÓSTICO POR IMAGEM

Com foco em qualidade e segurança, avançamos na oferta de exames de diagnósticos por imagem. Em 2024, foram realizados 1.274 exames em crianças de 0 a 12 anos, com um protocolo que reduziu a necessidade de sedação. Estratégias lúdicas e uma ambientação acolhedora permitiram que 96% dos exames fossem concluídos sem sedação, superando nossa meta.

Melhorias estruturais e logísticas também impulsionaram avanços significativos:

Tomografias Computadorizadas:
32.786 exames, crescimento de 31,34% em relação a 2023.

Ressonância Magnética:
3.194 exames realizados com o novo equipamento adquirido.

Otimização de agendas:
Exames de pacientes internados passaram a ser realizados fora do horário comercial, proporcionando mais conforto e eficiência.

Humanização no diagnóstico

Um destaque do CDI é o projeto de humanização, que busca reduzir a necessidade de sedação, principalmente em crianças e pacientes com TEA (Transtorno do Espectro Autista). Utilizando estratégias lúdicas e ambientes adaptados, garantimos uma experiência mais tranquila, reduzindo o estresse e promovendo maior segurança.

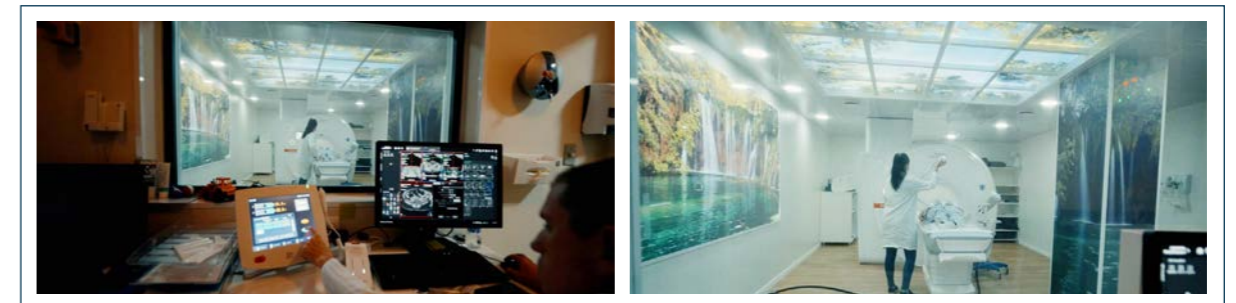
- Musicoterapia
- Tomografia Infantil
- Cromoterapia
- Carrinho de Transporte



Criamos um ambiente lúdico, para que adultos e crianças possam ter uma experiência mais humanizada e tranquila durante o exame.

Qualidade que faz diferença no cuidado com a saúde

Ressonância Magnética



Tomografia Computadorizada



ONCOLOGIA



Em 2024, consolidamos nossa posição como principal referência em oncologia de Blumenau, assumindo o atendimento de 1.050 pacientes transferidos do Hospital Santa Isabel. Esse crescimento reforça nosso compromisso com a excelência no cuidado oncológico, garantindo acesso a tratamentos de alta qualidade.

Para absorver essa demanda, reestruturamos fluxos assistenciais, aprimorando processos para oferecer um atendimento mais ágil, organizado e humanizado. A expansão e otimização dos serviços refletem nosso esforço contínuo em proporcionar segurança, conforto e melhores resultados clínicos.

PEDIATRIA

Em 2024, demonstramos um passo importante na segurança e no bem-estar dos nossos pequenos pacientes com o lançamento do Programa Hospital Seguro para Criança e Adolescente, uma iniciativa pioneira desenvolvida pela instituição.

O programa tem como objetivo identificar riscos e implementar medidas preventivas para garantir um ambiente hospitalar ainda mais seguro e acolhedor para crianças e adolescentes de 0 a 14 anos. Entre as principais frentes de atuação, estão a prevenção de broncoaspiração, quedas, desnutrição e vulnerabilidade familiar, fatores que podem impactar diretamente a recuperação e a qualidade do atendimento



29.632
aplicações em
Quimioterapia,
crescimento de 18%.

18.562
atendimentos de
Radioterapia, crescimento
de 20%.

prestado. Além disso, seguimos inovando na humanização do cuidado com o projeto "Acolha um Quarto - Conforte Vidas", que trouxe adaptações essenciais para atender com mais sensibilidade e eficiência crianças com o Transtorno do Espectro Autista (TEA).

Com alterações na ambientação e na abordagem dos profissionais, conseguimos proporcionar um espaço mais confortável, seguro e adequado às necessidades desse público. Essa iniciativa do Hospital Santo Antônio o primeiro hospital de Santa Catarina a oferecer esse tipo de adaptação, reafirmando nosso compromisso com um atendimento inclusivo e acessível.

GESTÃO EFICIENTE DE INDICADORES E PROCESSOS

A gestão do acesso ao cuidado é dinâmica e requer revisão e adaptação constantes. Em 2024, um dos pilares dessa evolução foi o Huddle de Controle de Infecção e Segurança do Paciente, um encontro semanal que reúne equipes assistenciais e de apoio para identificar melhorias e fortalecer a cultura de excelência.

Temas abordados nesses encontros incluem:

- Higienização das mãos;
- Prevenção de infecções associadas a dispositivos médicos;
- Infecções cirúrgicas;
- Análise de agravos epidemiológicos;

- Segurança no processo de medicação;
- Gestão de protocolos e eventos adversos;
- Eventos relacionados às Metas Internacionais de Segurança do Paciente;
- Monitoramento de tecnovigilância.

A gestão do acesso ao cuidado vai além da organização hospitalar - trata-se de um compromisso com a qualidade e a segurança dos pacientes. O Hospital Santo Antônio segue investindo, inovando e fortalecendo a integração entre equipes para oferecer um atendimento cada vez mais ágil, acessível e humanizado.

HOSPITAL SANTO ANTÔNIO RECEBE SELO COFEN DE QUALIDADE E SE DESTACA NA EXCELÊNCIA EM ENFERMAGEM



O Hospital Santo Antônio recebeu o Selo Cofen de Qualidade, uma certificação concedida a instituições que se destacam pela excelência em infraestrutura hospitalar, práticas de enfermagem, segurança do paciente e qualidade dos serviços prestados. Esse reconhecimento demonstra o alto nível de compromisso da instituição com a assistência segura, refletindo os esforços contínuos para aprimorar a experiência dos pacientes e a atuação dos profissionais de saúde.

A certificação reafirma o compromisso do hospital com a melhoria contínua dos processos internos, garantindo que cada etapa do atendimento seja pautada por boas práticas assistenciais, inovação e respeito

à vida. Esse selo simboliza não apenas o reconhecimento da enfermagem como pilar essencial na assistência hospitalar, mas também a busca incessante pela excelência na prestação de serviços à comunidade.

O Selo Cofen de Qualidade valida o alto padrão dos serviços de enfermagem prestados pelo Hospital Santo Antônio, reforçando sua posição como uma instituição de referência, que preza por uma gestão hospitalar eficiente, segura e centrada no paciente.

Essa conquista consolida ainda mais o papel do hospital na região, garantindo uma assistência cada vez mais humanizada, comprometida e resolutiva para a população.

Gestão da Comunicação

O setor de Comunicação do Hospital Santo Antônio desempenha um papel estratégico na construção, fortalecimento e preservação da imagem institucional. Por meio de ações eficazes de comunicação interna e externa, garante que informações relevantes sejam transmitidas com clareza, alinhadas à identidade e aos valores do hospital.

Entre suas principais atribuições estão a produção de comunicados institucionais direcionados a pacientes, acompanhantes, profissionais da saúde, fontes pagadoras, órgãos de classe, parceiros e imprensa. Além disso, o setor atua na gestão de crises, assegurando transparência, credibilidade e um fluxo de informações eficiente e confiável.

ASSESSORIA DE IMPRENSA

A Assessoria de Comunicação tem como missão consolidar a reputação do hospital, através da Assessoria de Imprensa, fortalece sua presença no cenário da saúde por meio de estratégias bem estruturadas.

Além de desenvolver conteúdos institucionais e materiais destinados à imprensa, o setor promove a transparência e o engajamento com o público.

A equipe também gerencia a divulgação de informações institucionais em conformidade com a Lei Geral de Proteção de Dados (LGPD) e atua como elo entre jornalistas e profissionais do hospital, prestando suporte a médicos, gestores e colaboradores em entrevistas e reportagens.

O relacionamento com a mídia é uma prioridade, e a parceria com veículos regionais, estaduais e nacionais—como emissoras de TV, rádios, jornais e portais de notícias—amplia a visibilidade das ações do hospital, evidenciando seu compromisso com a humanização e a excelência nos serviços prestados.

Em 2024, foi implementado um novo indicador de clipagem, que monitora as menções espontâneas ao Hospital Santo Antônio na imprensa. Como resultado, a instituição foi citada 932 vezes em diferentes mídias, representando um aumento de 15,92% em relação ao ano anterior.

EVENTOS E GESTÃO DA MARCA

O setor de Comunicação também é responsável pelo planejamento e execução de eventos institucionais, que vão desde campanhas de conscientização até celebrações comemorativas e encontros científicos.

Essas iniciativas fortalecem o vínculo com pacientes, colaboradores, parceiros e a sociedade, ampliando o impacto positivo do hospital.

Para garantir a padronização da identidade visual e preservar a reputação da instituição, toda a produção de materiais gráficos e digitais que envolvam o nome e a imagem do Hospital Santo Antônio deve passar obrigatoriamente pelo setor de Comunicação. Isso assegura coerência, alinhamento estratégico e valorização da marca em todas as frentes de comunicação.

Com uma atuação integrada e estratégica, o setor de Comunicação mantém a marca do Hospital Santo Antônio sempre em evidência, consolidando sua reputação e fortalecendo sua conexão com a sociedade.



MÍDIAS DIGITAIS

A presença digital do Hospital Santo Antônio continuou sendo fortalecida em 2024, com foco na disseminação de informações relevantes e na valorização das ações institucionais. A estratégia digital prioriza interações mais ágeis e humanizadas, garantindo um atendimento eficiente ao público nas redes sociais.

Além de divulgar campanhas e iniciativas que envolvem pacientes e colaboradores, a comunicação digital aproxima a comunidade da rotina hospitalar, reforçando os pilares da transparência, excelência e humanização. (Inserir insights específicos das redes sociais).

FACEBOOK	
Curtidas na página: 100 mil seguidores	Alcance no ano: 569,9 mil contas alcançadas
INSTAGRAM	
Curtidas na página: 30.115 mil seguidores	Alcance no ano: 2,60 milhões contas alcançadas
LINKEDIN	
Curtidas na página: 6 mil seguidores	Alcance no ano: 237.214 mil contas alcançadas
YOUTUBE	
Tempo de Exibição: 98,2 horas	Alcance no ano: 12,7 mil visualizações

EVOLUÇÃO DA MARCA E FORTALECIMENTO DA COMUNICAÇÃO



Um dos destaques de 2024 foi o reposicionamento da marca do Hospital Santo Antônio, um projeto liderado pela equipe de Comunicação. O lançamento oficial da nova estratégia ocorreu no aniversário de 164 anos da instituição, reforçando sua identidade e compromisso com a excelência no atendimento.

A modernização da marca veio acompanhada de um plano de comunicação estruturado, garantindo que a transição fosse clara e engajadora para colaboradores, pacientes e a comunidade. A nova identidade visual reflete a tradição e a solidez do hospital, ao mesmo tempo em que transmite inovação e proximidade.

Para consolidar essa mudança, foram realizadas ações internas e externas, incluindo campanhas institucionais, atualização de materiais gráficos e digitais e a reformulação da comunicação visual nos espaços do hospital. O envolvimento dos colaboradores foi essencial nesse processo, fortalecendo o senso de pertencimento e alinhando toda a equipe à nova fase da instituição.

Com essa transformação, o Hospital Santo Antônio reforça sua presença e relevância no setor da saúde, consolidando uma identidade forte, alinhada aos desafios do futuro e ao seu compromisso com a humanização e a qualidade no atendimento.



Captação de Recursos



O Hospital Santo Antônio alcançou resultados importantes em 2024, consolidando sua sustentabilidade financeira por meio de uma abordagem estratégica bem planejada. O destaque, no entanto, foi a capacidade de instituição de estabelecer parcerias sólidas com setores públicos e privados, fortalecendo sua atuação.

As parcerias com o poder público permitiram o acesso a recursos e a implementação de projetos alinhados às políticas públicas de saúde, ampliando o alcance e a eficiência dos serviços oferecidos à população. Ao mesmo tempo, colaborações e apoios de empresas privadas viabilizaram investimentos em tecnologia, infraestrutura e inovação, garantindo um atendimento humanizado e de qualidade, o que demonstra a importância da articulação entre os principais atores sociais, para o alcance de resultados que buscam a garantia do direito à saúde e o bem-estar de toda a comunidade.

Além disso, a captação de recursos revelou-se um pilar essencial para o equilíbrio financeiro do hospital. Com um setor de Captação de Recursos estruturado e com esforços direcionados para campanhas de doação,

convênios e participação em editais de financiamento públicos e privados, o Hospital Santo Antônio conseguiu diversificar suas fontes de receita, reduzindo a dependência de um único fluxo de capital e garantindo maior resiliência frente aos desafios diários.

O resultado desse esforço conjunto refletiu-se em uma gestão mais robusta, que equilibra a sustentabilidade econômica com a missão de oferecer cuidados de excelência à comunidade. O exemplo do Hospital Santo Antônio destaca como uma visão estratégica integrada e alianças bem estruturadas podem transformar desafios em oportunidades no setor de saúde. Para os próximos anos, a instituição mantém seu compromisso com a expansão e o fortalecimento de suas parcerias, o engajamento do voluntariado e a mobilização da comunidade. Alinhado à sua missão, visão e valores, o Hospital Santo Antônio busca, até 2027, ser reconhecido como o melhor hospital de Santa Catarina. O setor de captação de recursos terá um papel cada vez mais estratégico nesse processo, garantindo que a instituição continue a oferecer um atendimento de excelência e a impactar positivamente a vida de milhares de catarinenses.

PARCEIROS E APOIADORES

O Hospital Santo Antônio conta com muitos apoiadores e agradece imensamente a todos aqueles que de alguma forma acreditam e apoiam nossas causas.

As campanhas de doações de recursos de Organizações da Sociedade Civil, bem como de pessoas físicas contribuem, significativamente para a manutenção e qualificação dos serviços hospitalares prestados. Abaixo destacamos os principais doadores de 2024:

- ACIB – Associação Empresarial De Blumenau
- Afonso Nigro Entretenimento Ltda
- Altenburg Industria Textil Ltda
- AMBL – Associação Médica De Blumenau
- AMBL – Associação Médica De Blumenau
- AMPE – Associação Das Micro E Pequenas Empresas De Blumenau
- AMPE – Associação Das Micro E Pequenas Empresas De Blumenau
- Anestebly
- Associação Amigos Do Hospital Santo Antônio
- Augusta E Respeitável Loja Simbólica Verde Vale
- Blutrafos Blumenau Transformadores Ltda
- Calesita Indústria De Brinquedos Ltda
- Casa De Apoio
- CDL – Câmara De Dirigentes Lojistas De Blumenau
- Cooperativa De Produção E Abastecimento Do Vale Do Itajaí
- CRW
- Digest
- Dimed Panvel
- Doroteia Cordeiro
- Duarte Máquinas De Café
- Eleva Química
- Elis Lavanderia
- Fabricio Axt
- Fator Contabilidade
- Fazenda Park Hotel
- Flavio Pinheiro Neto
- Flavio Pinheiro Neto Advogados
- FURB – Fundação Universidade Regional De Blumenau
- GDO
- Geraldo Karam
- Goedert
- Habitat Incorporação Ltda
- Hightech
- Incape Indústria Papel
- Instituto Blumenauense De Radioterapia
- Intersindical Patronal De Blumenau E Região
- KL Produções

- Laboratório Twa
- Lantec
- Neurocenter
- OAB/SC – Ordem Dos Advogados Do Brasil, Subseção De Blumenau
- Objeto Brasil
- Oliveira E Antunes Advogados
- Quality Hotel
- Segura
- Senior Sistemas
- SESBLU – Sindicato Dos Empregados Em Estabelecimentos De Saúde De Blumenau
- SESCON – Sindicato Das Empresas De Serviços Contábeis E Das Empresas De Assessoramento, Perícias, Informações E Pesquisas De Blumenau E Região
- Sicoob Multicredi
- Soma/Sc Produtos Hospitalares Ltda
- Somar – Sociedade Maçônica Regional
- Supermercado Carol
- Teva Farmaceutica Ltda
- Texcotton
- Titanium Motors
- TJR
- Torresani Empreendimentos Imobiliarios Ltda.
- UNIBLAM– União Blumenauense De Associações De Moradores
- Unicred
- Unimed Blumenau
- Viacredi
- Wall Securitizadora S.A



Recursos Captados



Projetos e Emendas

Através de emendas individuais e de bancada, os parlamentares podem escolher, entre os mais diversos projetos para beneficiar a população de seu Estado. Senadores, Deputados Federais e Estaduais reconhecem o serviço que o Hospital Santo Antônio oferece aos pacientes e destinam os recursos financeiros que tem disponíveis, através dessas emendas. Emendas Federais e Estaduais, com convênios firmados e/ou recebidas no ano de 2024:

EMENDAS PARA CUSTEIO R\$ 9.888.480

Convênio Estadual 2024TR 000933
R\$ 200.000,00

Convênio Portaria 544/2023
R\$ 1.000.000,00

Deputado Estadual - Egidio Ferrari
R\$ 127.561,93

Deputado Estadual - Ivan Naatz
R\$ 1.060.918,03

Deputado Estadual - Marcos da Rosa
R\$ 350.000,00

Deputada Federal - Ana Paula Lima
R\$ 600.000,00

Deputada Federal - Caroline de Toni
R\$ 250.000,00

Deputado Federal - Gilson Marques
R\$ 500.000,00

Deputado Federal - Ismael dos Santos
R\$ 500.000,00

Deputada Federal - Julia Zanatta
R\$ 1.000.000,00

Deputado Federal - Zé Trovão
R\$ 1.000.000,00

Senador - Esperidião Amin
R\$ 300.000,00

Senadora - Ivete da Silveira
R\$ 1.000.000,00

Bancada estadual indicada pelos Deputados Napoleão Bernardes e Egidio Ferrari e aprovada pelo Presidente da Assembleia Legislativa Mauro De Nadal.

Bancada: Ana Campagnolo, Carlos Humberto, Egidio Ferrari, Emerson Stein, Ivan Naatz, Marcos da Rosa, Napoleão Bernardes, Oscar Gutz e Paulinha.

R\$ 2.000.000,00

EMENDAS PARA INVESTIMENTO R\$ 11.079.100

Deputado Estadual - Egidio Ferrari
R\$ 495.600,00

Deputado Federal - Jorge Goetten
R\$ 194.000,00

Investimento por indicação na Portaria 544/2023 - Deputada Federal - Ana Paula Lima

R\$ 8.389.500,00

Senador - Jorge Seif
R\$ 2.000.000,00





Café com Parlamentares

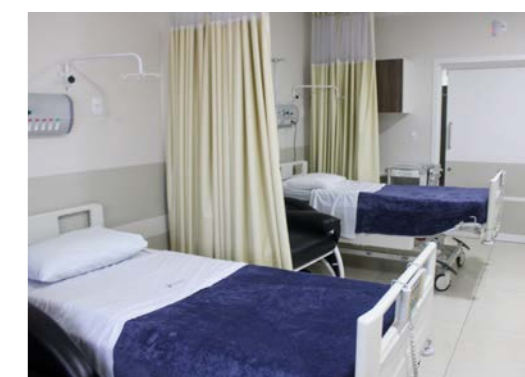
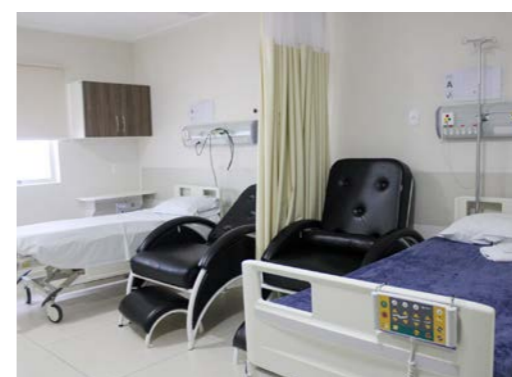
O Hospital Santo Antônio realizou, um “Café com Parlamentares” para apresentar seu planejamento estratégico e o plano diretor, que inclui a ampliação da nova torre, do pronto-socorro pediátrico e dos ambulatórios de ortopedia e especialidades. O encontro reuniu parlamentares da atual legislatura e os recém-eleitos, promovendo diálogo sobre investimentos e melhorias na instituição. Também foi destacada a importância da parceria entre o Hospital e o poder público para fortalecer a assistência à saúde.



Bazar do Hospital Santo Antônio

Em abril, o Hospital Santo Antônio promoveu um Bazar com mercadorias apreendidas pela Receita Federal. O evento, além de oferecer produtos a preços acessíveis para a comunidade, teve um propósito nobre: toda a arrecadação foi destinada à reforma dos quartos de internação da Clínica Médica e da Clínica Cirúrgica.

Arrecadação de
R\$ 312.143,00
destinada para a
reforma dos quartos
da Clínica Médica e
Cirúrgica





Projeto “Acolha um Quarto, Conforte Vidas!”

Iniciado em 2023, o projeto tem como objetivo transformar a unidade de internação clínica pediátrica em um ambiente mais acolhedor e seguro para as crianças e seus familiares.

Inspirado no livro A Casa dos Sentimentos, de Nana Toledo, e desenvolvido pela arquiteta Nathália Schramm, os quartos foram projetados para representar diferentes sentimentos, proporcionando uma experiência mais humanizada e reconfortante durante a internação. Cada quarto é patrocinado por um apoiador ou empresário, tornando essa transformação possível por meio da solidariedade e do engajamento da comunidade.

PROJETO



Apoiadores do Projeto

Agradecemos aos seguintes apoiadores:

- Associação dos Amigos do Hospital Santo Antônio
- Calesita
- Casa da Amizade
- Construcolor
- Doador Anônimo
- Família Karam
- Família Sr. Carlos Modolo
- Flávio Pinheiro Neto Advogados
- Formento
- KLProduções
- Lions Club Internacional
- Sicoob Multicredi
- Trivale
- Viacredi



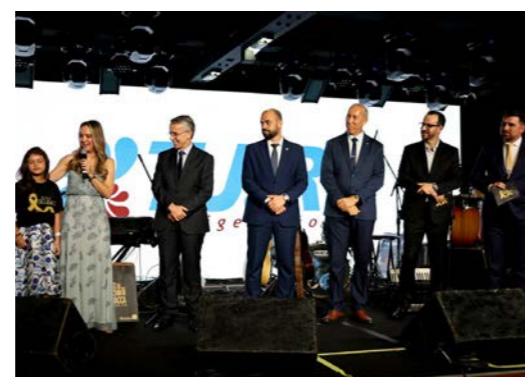


3ª Edição do Jantar Dourado com Shows Nacionais

Em novembro, o Hospital Santo Antônio realizou a terceira edição do Jantar Dourado, evento beneficente em alusão ao Mês de Combate ao Câncer Infantojuvenil. Além do jantar, que contou com a presença de diversas autoridades, empresários e personalidades de Blumenau e região, a ação contou com dois shows nacionais: Afonso Nigro e Thaeme e Thiago. O evento arrecadou um total de R\$ 307.619,28, destinado para a manutenção da Oncologia Pediátrica.



Arrecadação de **R\$ 307.619,28** destinada para a manutenção da Oncologia Pediátrica.



Visita dos Artistas - Thaeme e Thiago

Um dia após a apresentação do Jantar Dourado, os cantores Thaeme e Thiago visitaram os setores de Quimioterapia adulto e pediátrica, Internação Oncológica Pediátrica e Pediatria, levando música e alegria para nossas crianças. Com muito carinho, cantaram alguns de seus sucessos e encheram esses momentos de sorrisos, emoção e leveza.



Trivale

O convênio para repasse de doações dos títulos de capitalização, na modalidade de Filantropia Premiável para o Hospital Santo Antônio completou nove anos em 2024. Muitas reformas, construções e investimentos tecnológicos puderam ser feitos, graças à importante parceria.

No ano de 2024, foram repassados R\$ 10.311.449 ao Hospital Santo Antônio, que possibilitaram a reforma e adequação de setores, aquisição de materiais e ampliação da estrutura do Hospital.

R\$ 10.311.449
de Recursos para
investimentos



COMMAND CENTER

O repasse da Trivale possibilitou a reforma do espaço e a aquisição de equipamentos para a instalação do Command Center. Foram adquiridos aparelhos de televisão para a instalação de um painel de controle em tempo real, que permite acompanhar de forma detalhada a jornada do paciente, desde a chegada até a alta.



INAUGURAÇÃO SERVIÇO RESSONÂNCIA MAGNÉTICA

O aparelho foi adquirido através de um convênio firmado entre o Hospital Santo Antônio e o Governo de Santa Catarina, com repasse de R\$ 5 milhões para a aquisição do equipamento, um avanço essencial para o aprimoramento dos serviços prestados pela instituição. Para a construção do espaço que abriga o serviço de Ressonância Magnética, foram utilizados investimentos da Trivale Vida Cap.

O equipamento representa mais do que uma simples solução logística, já que antes os pacientes internados precisavam ser deslocados para realizar o exame em outro local. A inauguração do espaço oferece a perspectiva de um diagnóstico preciso e um tratamento direcionado.



EQUIPAMENTOS ADQUIRIDOS

- Instrumentais cirúrgicos
- Camas hospitalares
- Macas eletrônicas
- Autoclave
- Tomografia
- Forno para o setor de nutrição
- Monitor Multiparâmetros
- Mesa para Biopsia
- Oftalmoscópio
- Camas PPP (Para Centro Obstétrico)
- Berço Aquecido
- Aparelho de Laserterapia
- Sistema de Gestão (Interact)
- Mesa Cirúrgica
- Termômetro Digital
- Lâmina Laringoscópio
- Manta Vinílica
- Painel de Gases
- Carro de Distribuição - Nutrição
- Computadores



OBRAS E MELHORIAS REALIZADAS

- Clínica Médica
- Clínica Cirúrgica
- Clínica Convênios
- Clínica Pediátrica
- Pronto Socorro
- Sala da Ressonância Magnética
- Sala do Command Center
- Sala do Financeiro/Contabilidade
- Sala do Call Center
- Sala do CCIH
- Sala da Qualidade
- Sala do Terapia Renal Substitutiva
- CME - Nova Autoclave



Voluntariado

+ de 15

Grupos de voluntários atuantes na instituição

+ de 200

Pessoas envolvidas no serviço voluntário

O voluntariado do Hospital Santo Antônio tem mais de 30 anos de história, marcado pela solidariedade e dedicação. Surgiu em 1992 como "Voluntariado da Saúde" e, em 2003, foi oficialmente estruturado, ganhando maior organização. O grupo, que começou com 12 voluntários, hoje reúne mais de 200 pessoas engajadas em ações de acolhimento a pacientes e familiares. Além disso, empresas e instituições promovem iniciativas que levam conforto e alegria a quem precisa. Mais do que ajuda prática, o voluntário reforça a humanização no atendimento e fortalece a saúde pública, provando que a solidariedade transforma vidas.

INTEGRAÇÕES

A Captação de Recursos, desde 2023, desenvolve o programa de integração de novos voluntários, doulas e fotógrafos. Em 2024, foram realizadas seis integrações para novos voluntários, requisito obrigatório para admissão de novos voluntários na Instituição. Esse processo é essencial para garantir que os voluntários compreendam as normas de conduta e sanitárias da instituição, preparando-os para suas funções com responsabilidade e segurança.

Além de promover essa capacitação, as integrações marcam o primeiro contato dos voluntários com a instituição e com a equipe da Captação de Recursos, reforçando o acolhimento e alinhando-os à missão do Hospital Santo Antônio.

ASA

AASA – Associação de Amigos do Hospital Santo Antônio apoia o hospital ampliando seu impacto social. Com foco no bem-estar dos pacientes e familiares, promove projetos que mobilizam a comunidade pela saúde e solidariedade.

A Associação mantém a Casa do Aconchego, que acolhe mães de bebês internados na UTI Neonatal, Unidade de Cuidados Intermediários, UTI Pediátrica e Oncologia Pediátrica. Próxima ao hospital, a Casa oferece acomodações confortáveis, refeitório e espaço para higiene, recebendo até 14 mães. O Serviço Social e a Psicologia Hospitalar apresentam essa opção às mães cujos filhos precisam de internação.



COMISSÃO DE OBRAS

Em 2005, com o intuito de agilizar e otimizar o planejamento e retomada da execução de uma obra abandonada na sua fase inicial (a "famosa laje abandonada", de uma construção que ficou paralisada por mais de 12 anos), o então Prefeito, João Paulo Kleinübing nomeou, no princípio daquele ano, a Comissão Pró-Construção do Hospital. Composta por empresários locais, seus membros atuaram de maneira voluntária e sem encargos, desempenhando um papel crucial para o avanço do projeto e o desenvolvimento do Hospital Santo Antônio. Esta obra, inteiramente financiada com recursos municipais, foi inaugurada em junho de 2007. Nela funcionam, dentre outros serviços de apoio, o pronto-socorro, o centro cirúrgico, a recepção geral, a UTI Neonatal, a UTI Pediátrica, a UTI Adulta e quartos e alojamentos de internação. Esta primeira Comissão Pró-Construção do Hospital contou com os seguintes membros: Ronaldo Baumgarten (1º Presidente – *in memoriam*);

Dário Tomaselli Jr. (2º presidente); Álvaro Bruch; Adélcio Salvalágio; Ronaldo Della Giustina (*in memoriam*); e Ronaldo Baumgarten Junior. Os seus trabalhos foram para além do inicialmente previsto. Por decisão estratégica da própria Comissão, a construção foi ampliada em mais um andar, que é onde atualmente funciona a UTI Adulta, implantou-se ainda a estação de tratamento de efluentes, para todo o hospital, e repaginou-se a passarela que fica sobre a Rua Itajaí. Também se mobiliou esse novo espaço construído, que recebeu a denominação "Ronaldo Baumgarten" e, ao final dos trabalhos de construção, o saldo dos recursos não gastos foram integralmente restituídos aos cofres do Município de Blumenau.

Em maio/2022, a Comissão de Obras foi reativada, contando com os seguintes membros: Dário Tomaselli Jr. (Presidente); Álvaro Bruch; Adélcio Salvalágio; Ronaldo Baumgarten Junior; Bruno Ricardo Franzmann; e Itamar de Miranda. Atuando até setembro/24.

Dentre os seus principais feitos estão:
 (I) o planejamento, ao longo dos anos de 2022 e 2023, do Prédio da Torre, com área a ser construída de 11.900m², distribuídos em 9 pavimentos, situando-se no topo um heliponto;
 (II) a apresentação em dez/23, junto ao Governo do Estado, do pleito de R\$62 milhões para financiar a sua construção;
 (III) planejar, durante o ano de 2023, a ampliação do Pronto Socorro, assim como postular junto ao Prefeito Municipal a desapropriação de três imóveis para abrigá-la.

ASSINATURA DE CONVÊNIO



E foi ainda no primeiro semestre de 2024, coroando o importante papel desempenhado pela Comissão e seu Presidente Sr. Dario Tomaselli Júnior, que assinou a intenção de celebrar um convênio, dos R\$ 62 milhões, pelo Governador Jorginho Mello, em um evento no próprio Hospital Santo Antônio."

A partir de novembro/2024, um novo grupo de empresários, também numa ação voluntária e sem custos para o Hospital, assumiu a Comissão de Obras, para dar continuidade aos trabalhos.

Dela fazem parte: Adélcio Salvalágio (Presidente); Célio Martins Junior; Hercílio Schmitt; Jorge José Cenci; Marcelo Silveira; e Olívio Janecke. A previsão para iniciar a construção, do Prédio da Torre, é o segundo semestre de 2025.

Atualmente, está-se em fase avançada de obtenção das licenças e aprovações, faltando basicamente o alvará de construção, cujo requerimento já está em fase avançada de tramitação.

Os projetos já estão aprovados, inclusive, no Bombeiro e na Vigilância Sanitária, assim como o EIV (Estudo de Impacto de Vizinhança) já está também aprovado. O heliponto igualmente está aprovado. E já se tem, inclusive, a licença ambiental. Também se realiza a modelagem em BIM de todos os projetos, o que trará economia e agilidade na etapa de execução de obra, pois tende a eliminar as interferências.

Paralelamente aos trabalhos do Prédio da Torre, está em andamento os estudos e a confecção dos projetos de ampliação do Pronto-Socorro, cuja construção também se pretende iniciar num horizonte próximo.

Em seus trabalhos, essas duas Comissões de Obras têm contado com a valiosa contribuição de muita gente, desde projetistas, agentes públicos, a Gestão Executiva do Conselho Curador do Hospital e as suas Gerências até o setor de engenharia, de enfermagem e do corpo clínico, inclusive no estudo e definição das ocupações dos novos espaços. A todos, nossas sinceras homenagens e gratidão.

CAPELANIA



O Hospital Santo Antônio oferece o serviço de Capelania Hospitalar, realizado por voluntários comprometidos com o bem-estar dos pacientes. Composto por duas capelãs da equipe multidisciplinar, o setor presta apoio espiritual, ouvindo, confortando e encorajando aqueles em tratamento.

A Capelania também participa de projetos como a Comissão de Cuidados Paliativos, a Comissão de Humanização e o Comitê de Ética, promovendo ações para pacientes e colaboradores, como músicas e minutos com Deus. Em 2024, os voluntários dedicaram mais de 4.000 horas ao hospital.

REDE FEMININA DE COMBATE AO CÂNCER

Semanalmente, as voluntárias da Rede Feminina de Combate ao Câncer (RFCC) atuam ativamente na ala de quimioterapia do Hospital Santo Antônio, oferecendo apoio emocional e escuta empática aos pacientes. O trabalho das voluntárias humaniza o ambiente hospitalar, proporcionando acolhimento e conforto em momentos difíceis. Além disso, elas cumprem um papel fundamental na conscientização sobre a importância da prevenção do câncer, disseminando informações valiosas para pacientes e acompanhantes.

No ano de 2024, a atuação do voluntariado da Rede Feminina foi marcada por diversas ações, além das visitas rotineiras ao Hospital, as voluntárias realizaram ações específicas, incluindo decorações em datas comemorativas no setor de quimioterapia, apresentações do coral, entre outros. No decorrer do ano foram dedicadas, em média, 900 horas de trabalho voluntário pelas voluntárias da RFCC.

PASTORAL DOS ENFERMOS

Toda sexta-feira, uma missa é celebrada na capela da instituição, para colaboradores, pacientes e acompanhantes. Além disso, após o término da celebração, a equipe da missa realiza a visita aos pacientes para ofertar a comunhão aos que desejam.

LIGA SUPER-AÇÃO

Desde 2018, a Liga Super-Ação traz leveza e alegria ao Hospital Santo Antônio com visitas semanais em diversos setores. Além da rotina, os voluntários participam de datas comemorativas e ações especiais, proporcionando acolhimento e bem-estar a pacientes pediátricos, adultos e idosos.

Em 2024, o projeto "Mega Fórmula", iniciado em 2022, foi ampliado com a entrega de diversas fórmulas simbólicas aos setores de pediatria e quimioterapia adulta. Essa iniciativa transforma o tratamento medicamentoso em uma experiência lúdica, oferecendo aos pacientes uma dose extra de força e coragem com o apoio de seus super-heróis favoritos. A ação vai além da humanização: inspira força e coragem aos pacientes que enfrentam momentos adversos e desafiadores.



CASA DE APOIO

A Associação Casa de Apoio iniciou suas atividades em 2003, visando garantir tratamento oncológico às crianças de Blumenau e região, trazendo também, orientações, informações e aceitação pelos familiares acerca do diagnóstico. No Hospital Santo Antônio, a Casa de Apoio contribui na área da Oncologia Pediátrica, auxiliando nos exames de alto custo, que não são cobertos pelo Sistema Único de Saúde. Também orientam as famílias sobre o acesso e benefícios de políticas públicas, visando a ampliação da proteção, superação de vulnerabilidades e das situações de violação de direitos.

KAUÊ LOPES PRODUÇÕES

Parceiro desde 2012 do hospital Santo Antônio, a empresa Kauê Lopes Produções está presente na instituição em diversos momentos, seja celebrando os sinos das crianças que encerram os tratamentos oncológicos, participando de ações em prol da conscientização da população ou promovendo eventos em prol da Oncologia Pediátrica.

Somente em 2024, os personagens da equipe do Kauê, encantaram diversas crianças e adultos durante o bater do sino – momento esse que o paciente encerra o tratamento oncológico e a família se reúne com os colaboradores para esse momento marcante. Em setembro, Kauê Lopes promoveu o espetáculo musical beneficente "Realizador de Sonhos" no palco principal do Teatro Carlos Gomes em Blumenau. Os recursos arrecadados foram destinados à Pediatria do Hospital Santo Antônio.



PROJETO SORRISO

O Projeto Sorriso iniciou seus trabalhos na Instituição no ano de 2005, uma trajetória de 19 anos, marcada pela dedicação e pelo compromisso do grupo para com o Hospital Santo Antônio e o bem-estar das pessoas.

O Projeto é formado por um grupo de voluntários independentes que utiliza a figura do médico-palhaço para promover momentos de alegria e acolhimento no ambiente de saúde. A missão do grupo é proporcionar alegria e conforto para pacientes, acompanhantes e colaboradores do Hospital, contribuindo para a humanização do ambiente hospitalar.

Atualmente, o grupo conta com 27 voluntários que realizam três visitas semanais à Instituição. No ano de 2024, os voluntários dedicaram mais de 600 horas nas ações realizadas no Hospital Santo Antônio.

CASA DA AMIZADE

A ASR – Associação de Senhoras de Rotarianos é formada por esposas de Rotarianos que, espontaneamente, passam a integrar a Entidade. A Casa da Amizade tem como meta auxiliar as instituições de Blumenau, arrecadando fundos em eventos ou contribuindo com as demandas de cada instituição.

Além de contribuir com recursos financeiros e outras demandas pontuais, no Hospital Santo Antônio, as voluntárias da Casa da Amizade, mensalmente, confeccionam polvos de crochê e doam para as crianças da UTI Neonatal e Unidade Cuidados Intermediários Neonatais. Os polvinhos auxiliam bebês a se sentirem mais seguros e confortáveis, pois seus tentáculos se assemelham ao cordão umbilical. É um trabalho lindo, feito com muito amor e carinho pelas voluntárias da Casa da Amizade.



OUTROS VOLUNTÁRIOS

Como mencionado, o Hospital Santo Antônio conta com muitos voluntários que, diariamente transformam a realidade do Hospital. São pessoas ou empresas que dedicam seu tempo para promover alguma ação, entregar uma lembrança ou simplesmente contar uma história. Podemos destacar alguns dos principais voluntários, de ações pontuais, realizadas no ano de 2024:

- * Projeto Bela Vida
- * Projeto Gestação de Alto Risco
- * Grupo Trapamédicos
- * Mini Hair
- * Rotary's
- * Lions Club
- * Grupo Segue o Baile
- * Grupo Bordando a Vida

FUNDAÇÃO HOSPITALAR DE BLUMENAU - HOSPITAL SANTO ANTÔNIO
Blumenau - SC

BALANÇO PATRIMONIAL EM 31 DE DEZEMBRO
(Valores expressos em Reais)

ATIVO

	Nota	2024	2023
CIRCULANTE		52.961.809	46.040.011
CAIXA E EQUIVALENTES DE CAIXA		7.536.788	14.639.558
Caixa		4.605	5.121
Bancos	4	21.571	11.633
Aplicações de liquidez imediata	5	7.510.612	14.622.804
DIREITOS REALIZÁVEIS		37.718.215	25.342.963
Títulos e contas a receber	6	21.752.448	14.128.553
(-) Estimativa de créditos de liquidação duvidosa	7	(478.286)	(360.879)
Títulos de capitalização	8	8.413.550	7.667.536
Subvenções a receber	18	8.030.503	3.907.754
ESTOQUES	9	6.965.333	5.168.793
OUTROS ATIVOS CIRCULANTES		741.474	888.697
Adiantamento a fornecedores		366.738	295.770
Outros valores a receber		236.181	397.162
Despesas antecipadas		138.554	195.764
NÃO CIRCULANTE		84.226.303	72.472.096
REALIZÁVEL A LONGO PRAZO		4.304.095	4.409.749
Depósitos judiciais	19	524.464	591.206
Despesas pagas antecipadamente		1.796	40.708
Subvenções a receber	18	3.777.835	3.777.835
INVESTIMENTOS	10	724.929	602.029
IMOBILIZADO	11	78.872.417	67.017.751
INTANGÍVEL	12	324.862	442.568
TOTAL DO ATIVO		137.188.113	118.512.107
COMPENSAÇÃO ATIVA	20	64.331.365	65.232.481

As notas explicativas integram o conjunto das demonstrações contábeis.

JONES
BAMBINETTI:902
91786987

Assinado de forma digital
por JONES
BAMBINETTI:90291786987
Dados: 2025.03.14 13:31:25
-03'00'

Jones Babinetti
Contador CRC: 1SC-026403/O-6
CPF 902.917.869-87

FUNDAÇÃO HOSPITALAR DE BLUMENAU - HOSPITAL SANTO ANTÔNIO
Blumenau - SC

BALANÇO PATRIMONIAL EM 31 DE DEZEMBRO
(Valores expressos em Reais)

PASSIVO E PATRIMÔNIO LÍQUIDO

	Nota	2024	2023
CIRCULANTE		47.285.364	34.524.817
Fornecedores	13	11.933.495	8.742.760
Empréstimos	14	1.800.000	2.010.291
Salários e ordenados	15	3.519.913	3.055.245
Impostos, taxas e contribuições	16	2.242.110	2.218.960
Provisão para férias e encargos sociais		5.952.713	5.203.864
Repasse fornecedores médicos/clínicas/diversos	17	2.701.440	1.573.693
Obrigações com subvenções	18	9.653.394	4.536.188
Débitos de campanhas de contribuições	8	6.459.241	5.883.697
Outros débitos		3.023.058	1.300.118
NÃO CIRCULANTE		44.239.584	45.334.264
Empréstimos	14	450.000	2.250.000
Parcelamento Lei 11.941/09		-	-
Provisões para causas cíveis e trabalhistas	19	17.811.951	16.090.480
Receita diferida	18	21.069.016	21.168.358
Obrigações com subvenções	18	3.971.831	3.777.835
Outros débitos		936.785	2.047.590
PATRIMÔNIO LÍQUIDO		45.663.165	38.653.026
Patrimônio Social		38.653.026	36.939.128
Superávit (Déficit) do exercício		7.010.139	1.713.899
TOTAL DO PASSIVO E PATRIMÔNIO LÍQUIDO		137.188.113	118.512.107
COMPENSAÇÃO PASSIVA	20	64.331.365	65.232.481

As notas explicativas integram o conjunto das demonstrações contábeis

JONES
BAMBINETTI:
90291786987

Assinado de forma digital por JONES
BAMBINETTI:90291786987
Dados: 2025.03.14
13:31:37 -03'00'

Jones Babinetti
Contador CRC: 1SC-026403/O-6
CPF 902.917.869-87

FUNDAÇÃO HOSPITALAR DE BLUMENAU - HOSPITAL SANTO ANTÔNIO
Blumenau - SC

DEMONSTRAÇÃO DO RESULTADO DO EXERCÍCIO FINDO EM 31 DE DEZEMBRO DE
(Valores expressos em Reais)



RELATÓRIO DOS AUDITORES INDEPENDENTES SOBRE AS
DEMONSTRAÇÕES CONTÁBEIS

	Nota	2024	2023
RECEITA BRUTA		249.940.632	213.430.945
COM RESTRIÇÃO		97.968.736	88.982.845
Subvenções e auxílios	21	44.477.916	38.101.358
Doações	21	8.270.398	5.869.222
Receitas sociais	22	44.680.429	43.554.430
Trabalhos voluntários	23	155.162	155.177
Rendimentos financeiros		384.831	1.302.659
SEM RESTRIÇÃO		151.971.896	124.448.099
Atividades de saúde	24	143.668.667	119.596.424
Atividades de educação	26	1.764.467	1.646.594
Doações	21	1.056.717	695.695
Rendimentos financeiros	25	1.071.980	1.365.809
Outras receitas operacionais	28	4.410.065	1.143.576
DEDUÇÕES DA RECEITA BRUTA - SEM RESTRIÇÃO		(111.998)	(94.620)
RECEITA LÍQUIDA		249.828.634	213.336.325
CUSTO E DESPESAS		(229.495.969)	(201.323.193)
Atividades de saúde	27	(194.496.287)	(167.347.576)
Educação	26	(475.540)	(435.912)
Custos de receitas sociais	22	(34.368.980)	(33.384.529)
Trabalhos voluntários	23	(155.162)	(155.177)
SUPERÁVIT BRUTO		20.332.665	12.013.131
OUTRAS RECEITAS E (DESPESAS)		(13.322.527)	(10.299.233)
Despesas administrativas e gerais	29	(13.776.718)	(11.830.640)
Outras despesas		(494.161)	(362.904)
Despesas financeiras	25	(566.579)	(1.018.083)
Reversão de provisões trabalhistas e cíveis		1.514.932	2.912.394
CONTRIBUIÇÕES SOCIAIS		-	-
Contribuições sociais	30	(21.382.479)	(19.360.314)
Isenção das contribuições sociais	30	21.382.479	19.360.314
SUPERÁVIT (DÉFICIT) LÍQUIDO DO EXERCÍCIO		7.010.139	1.713.899

As notas explicativas integram o conjunto das demonstrações contábeis

JONES
BAMBINETTI:
90291786987

Assinado de forma
digital por JONES
BAMBINETTI:90291786
987
Dados: 2025.03.14
13:31:48 -03'00'

Jones Bambinetti
Contador CRC: 1SC-026403/O-6
CPF 902.917.869-87

Aos
Conselheiros e Diretores da
**FUNDAÇÃO HOSPITALAR DE BLUMENAU – HOSPITAL SANTO ANTÔNIO,
Blumenau - SC**

Opinião com ressalva

Examinamos as demonstrações contábeis da FUNDAÇÃO HOSPITALAR DE BLUMENAU – HOSPITAL SANTO ANTÔNIO, que compreendem o balanço patrimonial, em 31 de dezembro de 2024, e as respectivas demonstrações do resultado, das mutações do patrimônio líquido e dos fluxos de caixa para o exercício findo nessa data, bem como as correspondentes notas explicativas, incluindo o resumo das principais políticas contábeis.

Em nossa opinião, exceto pelos efeitos dos assuntos descritos na seção a seguir intitulada “Base para opinião com ressalva”, as demonstrações contábeis acima referidas apresentam adequadamente, em todos os aspectos relevantes, a posição patrimonial e financeira da FUNDAÇÃO HOSPITALAR DE BLUMENAU – HOSPITAL SANTO ANTÔNIO, em 31 de dezembro de 2024, o desempenho de suas operações e os seus fluxos de caixa para o exercício findo nessa data, de acordo com as práticas contábeis adotadas no Brasil aplicáveis as Entidades sem finalidade de lucro (ITG 2002 e alterações) e de pequeno e médio porte (NBC TG 1000 e alterações) e as normas internacionais de relatório financeiro (IRFS) emitidas pela *International Accounting Standards Board* (IASB).

Base para opinião com Ressalva

Redução ao valor recuperável de ativos

Não foi realizado o teste de recuperabilidade, conforme disposto na Seção 27 – Redução ao Valor Recuperável dos Ativos, da NBC TG 1000 (e alterações).

Encargos de depreciação

A Entidade vem registrando os encargos de depreciação através do critério fiscal, pois não foram revisadas as vidas úteis estimadas e os respectivos valores residuais dos bens que integram o Imobilizado, não atendendo dessa forma, o disposto na Seção 17 – Ativo

Actus Auditores Independentes S/S Ltda – (47) 3326-1811
Rua Assunção,43 – Ponta Aguda – Blumenau/SC
Rua Felipe Schmidt, 172 – Centro – Brusque/SC
actus@actusauditores.com.br



Imobilizado da NBC TG 1000 (e alterações) Contabilidade para Pequenas e Médias Empresas.

Nossa auditoria foi conduzida de acordo com as normas brasileiras e internacionais de auditoria. Nossas responsabilidades, em conformidade com tais normas, estão descritas na seção a seguir, intitulada “Responsabilidades do auditor pela auditoria das demonstrações contábeis”. Somos independentes em relação à **Fundação**, de acordo com os princípios éticos relevantes previstos no Código de Ética Profissional do Contador e nas normas profissionais emitidas pelo Conselho Federal de Contabilidade, e cumprimos com as demais responsabilidades éticas de acordo com essas normas. Acreditamos que a evidência de auditoria obtida é suficiente e apropriada para fundamentar nossa opinião.

Principais assuntos de auditoria

Principais assuntos de auditoria foram aqueles que, em nosso julgamento profissional, foram os mais significativos em nossa auditoria do exercício corrente. Estes assuntos foram tratados no contexto de nossa auditoria das demonstrações contábeis como um todo e na formação de nossa opinião sobre essas demonstrações contábeis, portanto, não expressamos uma opinião separada sobre estes assuntos.

Conforme descrito na nota explicativa nº 19.2 – “Riscos Possíveis”. A administração da Fundação Hospitalar de Blumenau, amparada por seus assessores jurídicos considera como possível, porém pouco provável a possibilidade de perda de todos os processos considerados como Perda Possível no relatório da assessoria jurídica, bem como, a realização de todos os valores apontados, no montante de R\$ 24.420.677e informa que todas as medidas judiciais cabíveis estão sendo tomadas para mitigar os riscos e valores envolvidos.

Outras informações que acompanham as demonstrações contábeis e o relatório do auditor

A Administração da **Fundação** é responsável por essas outras informações que compreendem o relatório da administração.

Nossa opinião sobre as demonstrações contábeis não abrange o relatório da administração e não expressamos qualquer forma de conclusão de auditoria sobre esse relatório.

Em conexão com a auditoria das demonstrações contábeis, nossa responsabilidade é a de ler o relatório da administração e, ao fazê-lo, considerar se esse relatório está, de forma relevante, inconsistente com as demonstrações contábeis ou com o nosso conhecimento obtido na auditoria ou, de outra forma, aparenta estar distorcido de forma relevante. Se, com base no trabalho realizado, concluirmos que há distorção relevante no relatório da administração, somos requeridos a comunicar esse fato. Não temos nada a relatar a este respeito.

Actus Auditores Independentes S/S Ltda – (47) 3326-1811
Rua Assunção,43 – Ponta Aguda – Blumenau/SC
Rua Felipe Schmidt, 172 – Centro – Brusque/SC
actus@actusauditores.com.br



Responsabilidades da administração e da governança pelas demonstrações contábeis

A administração é responsável pela elaboração e adequada apresentação das demonstrações contábeis de acordo com as práticas contábeis adotadas no Brasil aplicáveis as entidades sem finalidades de lucro (ITG 2002 e alterações) e de pequeno e médio porte (NBC TG 1000 e alterações), e pelos controles internos que ela determinou como necessários para permitir a elaboração de demonstrações contábeis livres de distorção relevante, independentemente se causada por fraude ou erro.

Na elaboração das demonstrações contábeis, a administração é responsável pela avaliação da capacidade de a **Fundação** continuar operando, divulgando, quando aplicável, os assuntos relacionados com a sua continuidade operacional e o uso dessa base contábil na elaboração das demonstrações contábeis, a não ser que a administração pretenda liquidar a **Fundação** ou cessar suas operações, ou não tenha nenhuma alternativa realista para evitar o encerramento das operações.

Os responsáveis pela governança da **Fundação** são aqueles com responsabilidade pela supervisão do processo de elaboração das demonstrações contábeis.

Responsabilidades do auditor pela auditoria das demonstrações contábeis

Nossos objetivos são obter segurança razoável de que as demonstrações contábeis, tomadas em conjunto, estejam livres de distorção relevante, independentemente se causada por fraude ou erro, e emitir relatório de auditoria contendo nossa opinião. Segurança razoável é um alto nível de segurança, mas, não, uma garantia de que a auditoria realizada de acordo com as normas brasileiras e internacionais de auditoria sempre detectam as eventuais distorções relevantes existentes. As distorções podem ser decorrentes de fraude ou erro e são consideradas relevantes quando, individualmente ou em conjunto, possam influenciar, dentro de uma perspectiva razoável, as decisões econômicas dos usuários tomadas com base nas referidas demonstrações contábeis.

Como parte da auditoria realizada, de acordo com as normas brasileiras e internacionais de auditoria, exercemos julgamento profissional e mantemos ceticismo profissional ao longo da auditoria. Além disso:

- Identificamos e avaliamos os riscos de distorção relevante nas demonstrações contábeis, independentemente se causada por fraude ou erro, planejamos e executamos procedimentos de auditoria em resposta a tais riscos, bem como obtemos evidência de auditoria apropriada e suficiente para fundamentar nossa opinião. O risco de não detecção de distorção relevante resultante de fraude é maior do que o proveniente de erro, já que a fraude pode envolver o ato de burlar os controles internos, conluio, falsificação, omissão ou representações falsas intencionais.

Actus Auditores Independentes S/S Ltda – (47) 3326-1811
Rua Assunção,43 – Ponta Aguda – Blumenau/SC
Rua Felipe Schmidt, 172 – Centro – Brusque/SC
actus@actusauditores.com.br





- Obtemos entendimento dos controles internos relevantes para a auditoria para planejarmos procedimentos de auditoria apropriados nas circunstâncias, mas não com o objetivo de expressarmos opinião sobre a eficácia dos controles internos da **Fundação**.
- Avaliamos a adequação das políticas contábeis utilizadas e a razoabilidade das estimativas contábeis e respectivas divulgações feitas pela administração.
- Concluimos sobre a adequação do uso, pela administração, da base contábil de continuidade operacional e, com base nas evidências de auditoria obtidas, se existe incerteza relevante em relação a eventos ou condições que possam levantar dúvida significativa em relação à capacidade de continuidade operacional da **Fundação**. Se concluímos que existe incerteza relevante, devemos chamar atenção em nosso relatório de auditoria para as respectivas divulgações nas demonstrações contábeis ou incluir modificação em nossa opinião, se as divulgações forem inadequadas. Nossas conclusões estão fundamentadas nas evidências de auditoria obtidas até a data de nosso relatório. Todavia, eventos ou condições futuras podem levar a **Fundação** a não mais se manter em continuidade operacional.
- Avaliamos a apresentação geral, a estrutura e o conteúdo das demonstrações contábeis, inclusive as divulgações e se as demonstrações contábeis representam as correspondentes transações e os eventos de maneira compatível com o objetivo de apresentação adequada.
- Comunicamo-nos com os responsáveis pela governança a respeito, entre outros aspectos, do alcance planejado, da época da auditoria e das constatações significativas de auditoria, inclusive as eventuais deficiências significativas nos controles internos que identificamos durante nossos trabalhos.

Blumenau (SC), 14 de fevereiro de 2025.



ACTUS AUDITORES INDEPENDENTES S/S.

CRC-SC N° 022.038/O-1

Adenir de Souza – Sócio Responsável

Contador CRC N° SC-028.920/O-3

Actus Auditores Independentes S/S Ltda – (47) 3326-1811
 Rua Assunção, 43 – Ponta Aguda – Blumenau/SC
 Rua Felipe Schmidt, 172 – Centro – Brusque/SC
actus@actusauditores.com.br



REDAÇÃO

Colaborativa dos Setores

FOTOGRAFIA, LAYOUT E DIAGRAMAÇÃO

Júlia Bernardes Laurindo

Júlia Mueller

Larissa Machado Candiotto

EDIÇÃO

2024



FUNDAÇÃO HOSPITALAR DE BLUMENAU
Rua Itajaí, 545 - Vorstadt
Blumenau - Santa Catarina
47 3231-4000



Siga-nos:
[@hsablumenau](#)