

Balanço Social



Há 27 anos, conectamos pessoas, impulsionamos a economia e fortalecemos as cidades que trilhamos. No presente, seguimos firmes em nosso compromisso com a segurança, eficiência e sustentabilidade, transportando riquezas que movem o nosso Estado e o Brasil. E para o futuro, continuaremos trabalhando para deixar um legado de desenvolvimento, inovação e respeito ao meio ambiente para as

próximas
gerações.



Missão

Visão

Valores

Missão

Prestar serviços de transporte de cargas com segurança e eficácia, assegurando a satisfação dos clientes, remunerando adequadamente os acionistas e mantendo o respeito ao interesse público.

Visão

Ser uma operadora ferroviária de excelência, reconhecida e necessária para o desenvolvimento socioeconômico da região.

Valores



Competência e excelência



Desenvolvimento contínuo



Reconhecimento e ética



Responsabilidade social e corporativa

Mensagem da Direção

Desde o início das nossas operações, mantivemos o olhar atento aos trilhos do desenvolvimento sustentável. Essa escolha nunca foi apenas conceitual: ela se traduz diariamente em ações concretas, que vão ao encontro da economia regional, geram oportunidades e nos desafiam a contribuir, de forma contínua, para um futuro mais equilibrado e responsável.

Mais do que transportar as riquezas da nossa região, temos o compromisso de atuar com ética, responsabilidade e propósito. Por isso, nossas práticas estão alinhadas aos Objetivos de Desenvolvimento Sustentável (ODS) da ONU e aos pilares da Governança Ambiental, Social e Corporativa (ESG) — não por tendência de mercado, mas porque acreditamos que esse é o caminho certo para garantir a perenidade do nosso negócio e a confiança de todos os públicos com os quais nos relacionamos.

A sustentabilidade ambiental é parte integrante do nosso modelo de operação. Trabalhamos continuamente para reduzir os impactos da nossa atividade, com foco em eficiência energética, segurança e responsabilidade no uso de recursos.



Nosso posicionamento quanto ao carvão mineral parte de uma análise realista e estratégica: trata-se de uma fonte de energia nacional, firme e estável, com papel relevante na matriz energética atual do país — especialmente em momentos de crise hídrica e instabilidade no fornecimento.

Reconhecemos os desafios associados a essa fonte, mas também confiamos nas tecnologias que já existem para mitigar emissões e no seu potencial como matéria-prima essencial para diversos setores, como a produção de cimento e aço.

Do ponto de vista econômico, reafirmamos nossa responsabilidade com a sustentabilidade do próprio negócio. Isso significa atuar com excelência operacional, diversificar as cargas e fortalecer nossa participação na competitividade do setor logístico catarinense.

Em 2024, ampliamos parcerias, melhoramos processos e reforçamos nossa posição como elo estratégico na cadeia produtiva da região. Participamos da economia regional, gerando empre-

gos, renda e impacto positivo para centenas de famílias que dependem diretamente ou indiretamente da FTC.

Nosso compromisso com o desenvolvimento da região não se limita à infraestrutura e à produtividade. Ele se estende às comunidades vizinhas aos 164 km de linha férrea, com ações sociais que promovem inclusão, capacitação e cidadania. Em 2024, fortalecemos iniciativas voltadas às famílias lindeiras, abrindo espaço para o diálogo, a escuta e o apoio contínuo. Sabemos que o progresso só faz sentido quando alcança também quem está próximo.

Mantemos firme a nossa missão de prestar serviços de transporte de cargas com segurança, eficiência e responsabilidade.

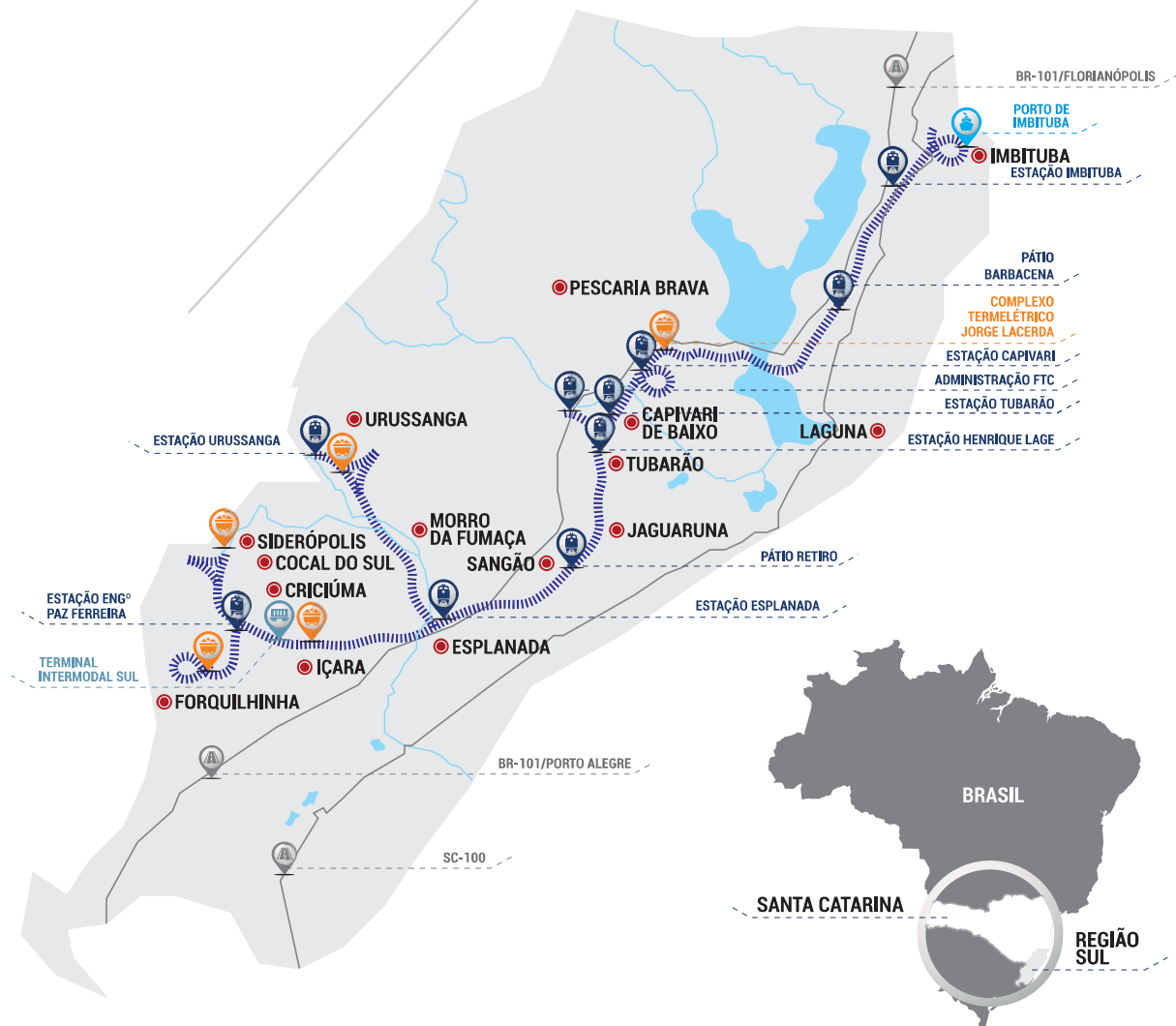
Nosso foco está na satisfação dos clientes, na valorização dos colaboradores, na expectativa dos acionistas e no respeito ao interesse público. Isso só é possível porque priorizamos as relações de confiança com todos que constroem essa ferrovia conosco: clientes, colaboradores, acionistas, parceiros, fornecedores e comunidade.

Nas próximas páginas, você encontrará os resultados e as iniciativas que marcaram o ano de 2024. Cada número, cada ação e cada história reafirma o nosso compromisso com um modelo de gestão que valoriza as pessoas, o meio ambiente e o futuro. A Ferrovia Tereza Cristina é movida por pessoas — e é para elas que seguimos buscando fazer o nosso melhor.


Boa leitura!



Mapa de atuação



 TERMINAL DE CARGA GERAL
 TERMINAIS DE CARVÃO

 PÁTIOS E ESTAÇÕES
 RODOVIAS

 CIDADES/PONTOS DE REFERÊNCIA





Nossa logística

Extraído pelas mineradoras da região da AMREC, o carvão mineral chega por meio do transporte rodoviário até os terminais de embarque ferroviário localizados nos municípios de Siderópolis, Forquilha, Criciúma, Içara e Urussanga.

O minério é transportado pelas composições da Ferrovia Tereza Cristina (FTC) até o Complexo Termelétrico Jorge Lacerda (Diamante), em Capivari de Baixo, responsável pela geração de energia que abastece a Região Sul de Santa Catarina e contribui para a segurança do sistema elétrico brasileiro, especialmente em períodos de escassez de chuvas.

Já as cargas gerais containerizadas, que chegam ao Terminal Intermodal Sul (TIS) por meio do transporte rodoviário, seguem pelos trilhos da FTC até o Porto de Imbituba para cabotagem. De lá, os navios percorrem a costa brasileira, levando produtos da região Sul para diversas partes do país, fortalecendo a economia local e impulsionando o desenvolvimento das empresas da nossa região.

Transporte ferroviário:

-  Maior eficiência energética
-  Capacidade de carga elevada
-  Menor emissão de poluentes
-  Integração com diferentes modais

Transporte de carvão



Transporte de cargas gerais



Su

09 Quem **somos**

11 Nossas **pessoas**

Segurança e **20**
Saúde ocupacional

Gestão da qualidade **32**
nos processos

má

rio

42 Responsabilidade
socioambiental

50 Responsabilidade
social

65 Indicadores de
desempenho

09

FERROVIA TEREZA CRISTINA

Quem somos

A privatização das ferrovias no Brasil transformou o setor ferroviário, impulsionando investimentos, modernização e eficiência no transporte de cargas.

No sul de Santa Catarina, a Ferrovia Tereza Cristina (FTC) é um exemplo desse avanço. Desde 1997, a Concessionária tem desempenhado um papel fundamental na logística da região Sul Catarinense, conectando indústrias, portos e centros de distribuição com segurança e inovação.



Em 27 anos de operação, a FTC transportou mais de 80 milhões de toneladas de cargas, sendo 75,5 milhões de toneladas de carvão mineral, essencial à matriz energética catarinense e segurança do abastecimento elétrico no Brasil. Além disso, 4,43 milhões de toneladas de cargas gerais foram movimentadas pelo Terminal Intermodal Sul (TIS), permitindo a integração rodoviária e ferroviária ao Porto de

Imbituba, impulsionando a economia regional e fortalecendo a cabotagem no país.

Com 164 km de trilhos, a ferrovia já investiu mais de R\$ 87,6 milhões em melhorias operacionais e estruturais, garantindo eficiência e confiabilidade no transporte. Além disso, mais de R\$ 355 milhões foram arrecadados ao Tesouro Nacional, evidenciando a importância econômica da FTC à região, ao Estado e ao Brasil.

A sustentabilidade é um dos pilares da empresa, que busca não apenas reduzir impactos ambientais, mas também garantir a sustentabilidade do negócio, explorando novas oportunidades e diversificando cargas. A FTC também mantém projetos voltados ao desenvolvimento social e cultural das comunidades lindeiras, promovendo qualidade de vida e integração com a sociedade.

Com um compromisso contínuo com a excelência, a FTC é certificada pelas normas ISO 9001 (Gestão de Qualidade), ISO 14001 (Gestão Ambiental) e ISO 45001 (Gestão de Saúde e Segurança), assegurando altos padrões

operacionais. Ao longo de sua trajetória, a Ferrovia Tereza Cristina segue conectando cidades, impulsionando o desenvolvimento e reforçando sua posição como um dos principais agentes logísticos de Santa Catarina.

Em 2024



Mais de **2,5 milhões** de toneladas úteis de carvão mineral transportadas



Mais de **572,6 mil** toneladas úteis de cargas containerizadas transportadas

Desde 1997



Mais de **80 milhões** de toneladas transportadas



Mais de **R\$ 87,6 milhões** investidos na estrutura ferroviária



Mais de **R\$ 355 milhões** arrecadados para o Tesouro Nacional em outorga, arrendamento e tributos



164 km de malha ferroviária no Sul de Santa Catarina



13 locomotivas e **295** vagões

Nossas pessoas

Os nossos colaboradores são o coração da nossa concessionária. Com dedicação e comprometimento, transformam estratégias em resultados e contribuem para a inovação da operação ferroviária, assegurando qualidade aos serviços prestados.

Em 2024, investimos no desenvolvimento da equipe, promovemos capacitações e fortalecemos um ambiente de trabalho cada vez mais inclusivo e colaborativo.



A FTC encerrou 2024 com:



156

colaboradores



5

aprendizes



5

estagiários



123

profissionais de
empresas parceiras

Desenvolvimento e treinamento

A formação contínua dos colaboradores, com foco no desempenho, é essencial para garantir a excelência operacional e a eficiência dos processos. Por isso, a FTC mantém um Plano Anual de Treinamento e Desenvolvimento voltado à atualização e ao aprimoramento dos profissionais das áreas administrativas, de manutenção e de operação.

Por meio de programas estruturados, a empresa promove a qualificação técnica, o desenvolvimento de novas competências e a melhoria de desempenho, fortalecendo a segurança e a inovação. Em 2024, as ações de treinamento e desenvolvimento profissional e de carreira totalizaram 7.967 mil horas distribuídas entre diversos setores.



Panorama de treinamento

No Brasil (2023/2024):

23 horas
por colaborador
treinado

Na FTC (2024):

51 horas
por colaborador
treinado



Horas de treinamento por setor



Setores administrativos
2.949 horas



Setor locomotivas,
vagões e via permanente
2.230 horas



Setor de transporte
2.786 horas

Treinar e desenvolver os colaboradores, além de ser um investimento na empresa, é uma ferramenta estratégica para alinhar os objetivos individuais com os organizacionais, promovendo crescimento mútuo e sustentável.

Principais treinamentos

Treinamento de Integração

O Treinamento de Integração prepara os novos colaboradores para suas atividades diárias, contribuindo para um desempenho seguro e eficiente. Além de desenvolver diferentes habilidades, a iniciativa apresenta a cultura organizacional, as principais normas e as políticas internas da empresa, oportunizando alinhamento e conformidade com regulamentos e boas práticas.





Desenvolvimento de lideranças

Com o compromisso de promover o desenvolvimento pessoal e profissional dos colaboradores, o treinamento “Inteligência Emocional para Líderes” foi estruturado para desenvolver competências, habilidades e comportamentos essenciais para que líderes exerçam suas funções de forma eficiente. A iniciativa reforça a importância de uma gestão equilibrada e assertiva, contribuindo para um ambiente de trabalho mais saudável e produtivo.



Assédio moral e sexual no ambiente de trabalho

Como forma de garantir um ambiente seguro e respeitoso, a empresa desenvolveu materiais e palestras voltados à conscientização sobre relações saudáveis no trabalho, reforçando os riscos e impactos do assédio moral e sexual. A iniciativa atende a Lei n.º 14.457 e visa sensibilizar colaboradores, estagiários e prestadores de serviço sobre a importância

da ética e do respeito nas interações profissionais. A Política de Prevenção e Tratamento de Assédio Sexual, Assédio Moral e Outras Formas de Violência contra a Mulher, instituída como normativa interna, fortalece o compromisso de coibir essas práticas e promover um ambiente corporativo mais seguro e inclusivo para todos.

Formação em operação ferroviária

Em 2024, a ferrovia promoveu formações para as categorias de Manobrador e Controlador de Tráfego, capacitando colaboradores à execução segura e eficiente de suas funções.

Ambas as capacitações combinam teoria e prática, reforçando a responsabilidade com a excelência operacional e o desenvolvimento pessoal, de acordo com o Regulamento Operacional Ferroviário (ROF).

Treinamentos de Normas Regulamentadoras

Os treinamentos normativos obrigatórios são capacitações exigidas por lei, que variam conforme o segmento da empresa. Entre eles, estão as

Normas Regulamentadoras (NRs) estabelecidas pelo Ministério do Trabalho a fim de garantir a execução segura das atividades profissionais.

Na FTC, foram realizados os treinamentos de:

- › **NR-01:** Disposições Gerais e Gerenciamento de Riscos Ocupacionais
- › **NR-05:** Comissão Interna de Prevenção de Acidentes e de Assédio – CIPA
- › **NR-10:** Segurança em Instalações e Serviços em Eletricidade
- › **NR-11:** Transporte, Movimentação, Armazenagem e Manuseio de Materiais
- › **NR-12:** Segurança no Trabalho em Máquinas e Equipamentos
- › **NR-20:** Segurança e Saúde no Trabalho com Inflamáveis e Combustíveis
- › **NR-33:** Segurança e Saúde nos Trabalhos em Espaços Confinados
- › **NR-35:** Segurança e Saúde no Trabalho em Altura



Por meio desses treinamentos, os colaboradores foram preparados a identificar, avaliar e controlar riscos no ambiente de trabalho, contribuindo para a prevenção de acidentes e o cumprimento das diretrizes de segurança.



Treinamentos de Saúde Ocupacional e Segurança do Trabalho

Os treinamentos voltados à Saúde Ocupacional e Segurança do Trabalho são essenciais para a empresa, pois promovem um ambiente de trabalho mais seguro, saudável e produtivo.



Mais do que uma obrigação legal, investir nessas capacitações é uma estratégia fundamental para o crescimento sustentável e o sucesso organizacional.

Em 2024, foram realizados cerca de 40 treinamentos nessa área, abordando temas como:

- › Procedimentos e Instruções de Segurança do Trabalho
- › Combate à Dengue e Prevenção contra Víruses
- › Proteção das Mãos
- › Proteção Respiratória
- › Proteção Auditiva
- › Proteção dos Olhos
- › Proteção Solar
- › Prevenção do Câncer Bucal e Combate ao Fumo
- › Prevenção contra Câncer de Pele
- › Ergonomia: LER e DORT
- › Hipertensão Arterial
- › Diabetes Mellitus
- › Direção Defensiva
- › Uso de Equipamento de Proteção Individual (EPI)

Outros treinamentos

› Manutenção Elétrica de Locomotivas

› Gestão da Manutenção



Diversidade e Inclusão

A Ferrovia Tereza Cristina valoriza a diversidade e promove a inclusão, garantindo oportunidades iguais para todos os colaboradores. A empresa acredita que um ambiente inclusivo fortalece o respeito, a colaboração e o bem-estar, além de torná-la mais conectada com

os seus públicos de relacionamento.

Investir em diversidade e inclusão não apenas reforça o compromisso com a equidade, mas também contribui para um ambiente mais forte, criativo e produtivo, alinhado a valores modernos e éticos.

A inclusão de pessoas com deficiência (PCDs) também é uma prioridade da empresa, que busca ampliar essa participação no quadro funcional e que, em 2024, contou com três colaboradores com deficiência no Programa Ser Eficiente.

Remuneração

A política de remuneração da FTC é estabelecida para alinhar os objetivos da empresa com a valorização dos colaboradores.

Dessa forma, a remuneração total é avaliada anualmente, considerando pesquisas sa-

lariais no mercado regional e negociações com o sindicato da categoria, permitindo uma política justa e competitiva. No Acordo Coletivo 2024/2025 foi aplicado um reajuste de 3,5% nos salários e benefícios.

Além disso, para incentivar o engajamento, a qualidade, a produtividade e os resultados globais da empresa, foi mantido o Programa de Participação nos Resultados (PPR), que reconhece o esforço coletivo e individual, estabelecendo metas e desafios que valorizam as conquistas e o mérito de cada colaborador.



Benefícios

A política de benefícios adotada pela empresa reflete o compromisso com a qualidade de vida e o bem-estar dos colaboradores e seus familiares. Mais do que um conjunto de vantagens, os benefícios oferecidos proporcionam segurança, equilíbrio e suporte para que possam desempenhar suas atividades com mais tranquilidade.

Eles são regulamentados por meio do Acordo Coletivo de Trabalho e abrangem diversas áreas, atendendo às necessidades dos colaboradores em diferentes momentos de suas vidas.

Sendo eles



Plano de **Saúde**



Auxílio **Alimentação**



Auxílio **Material Escolar**



Auxílio **Materno/Paterno Infantil**



Auxílio **Acidente**



Programa de **Participação nos Resultados**



Programa de **Treinamento e Desenvolvimento**



Seguro de Vida / Seguro de Acidentes pessoas em Grupo



Vale **Transporte**



Programa **Pró-Saúde**



Programa de **Saúde e Segurança do Trabalho**



Exames **admissionais, periódicos e consultas emergenciais e preventivas**

Pesquisa de Clima Organizacional

A empresa está atenta e entende o clima organizacional com a percepção compartilhada dos colaboradores sobre as práticas e processos da ferrovia. Para acompanhar esse sentimento e promover melhorias contínuas foi

aplicada a Pesquisa de Clima Organizacional, uma ferramenta essencial da gestão.

Em 2024, essa pesquisa estruturada permitiu avaliar a opinião da equipe sobre as políticas e práticas da FTC.

Como resultado, foi alcançado um índice de 89% de satisfação, reforçando o compromisso com um ambiente de trabalho positivo e acolhedor.



20

BALANÇO SOCIAL 2024

Segurança e Saúde Ocupacional

*Cuidar das
pessoas e garantir
operações seguras
são prioridades em
nossa gestão.*

Seguimos normas rigorosas, baseadas na ISO 45001 e nas regulamentações do setor, garantindo ambientes seguros e saudáveis. Com ações preventivas, treinamentos e monitoramento contínuo, reforçamos nosso compromisso com a integridade dos nossos colaboradores e a eficiência das nossas operações ferroviárias.



Gestão de Saúde e Segurança

Na Ferrovia Tereza Cristina, proteger a saúde e a integridade física dos colaboradores é um compromisso assumido com seriedade, a fim de garantir um ambiente de trabalho cada vez mais seguro, promovendo práticas preventivas e disseminando conceitos que fortalecem a cultura de segurança em toda a empresa.

Buscando alcançar a meta do “Acidente Zero”, são realizadas inspeções de campo diárias, conduzidas pela equipe de Técnicos em

Segurança do Trabalho, para identificar riscos e oportunidades de melhoria. Com base nessas análises, são implementadas ações corretivas e preventivas, garantindo a evolução contínua dos processos, sempre alinhados às melhores práticas de segurança, saúde e sustentabilidade.

Mais do que seguir protocolos, a FTC entende que a segurança é um compromisso diário de todos, essencial para um ambiente de trabalho mais seguro, responsável e eficiente.

Estatísticas de Acidentes do Trabalho com afastamento, por setor, em 2024:



OFICINA DE LOCOMOTIVAS

8.196 dias

sem acidentes com afastamento



OFICINA DE VIA PERMANENTE

528 dias

sem acidentes com afastamento



ADMINISTRAÇÃO

3.777 dias

sem acidentes com afastamento



TRANSPORTES

2.356 dias

sem acidentes com afastamento



OFICINA DE VAGÕES

4.168 dias

sem acidentes com afastamento

O setor de Locomotivas atingiu um recorde de dias sem acidentes com afastamento. Esse resultado reflete a eficiência do trabalho realizado e o impacto das ações preventivas implementadas ao longo de 2024.

Monitoramento e prevenção de riscos ocupacionais

A Ferrovia mantém programas contínuos para eliminar, reduzir e controlar riscos, garantindo a integridade física e mental dos colaboradores. Relatórios semanais são emitidos aos gestores, destacando o uso adequado de EPIs e EPCs, conforme os programas de Saúde e Segurança Ocupacional (SSO).

Além disso, foram realizadas 380 inspeções técnicas nas áreas operacionais e na manutenção de equipamentos, garantindo um ambiente de trabalho mais seguro e adequado às equipes.

Sendo elas

Em 2024, foram realizadas 260 inspeções, das quais se destacam:



Conservação **auditiva**



Proteção **respiratória**



Ergonomia



Prevenção de **lesões nas mãos**



Prevenção de **lesões nos olhos**

- › Inspeção nos equipamentos de solda e oxicorte **(NR-11)**
- › Inspeção no sistema de para-raios e sistema de combate a incêndio por extintores/hidráulico **(NR-23)**
- › Inspeção na descarga de combustível **(NR-20)**
- › Inspeção no abastecimento de locomotivas e máquinas de via e terraplanagem **(NR-20)**
- › Inspeção nas proteções das máquinas e equipamentos **(NR-12)**
- › Inspeção no sistema de iluminação de emergência e sistema de alarme de incêndio **(NR-10)**
- › Inspeção nas regras de segurança na condução de auto de linha e veículos ferroviários **(ROF)**
- › Inspeção na carga e descarga de materiais
- › Inspeção de segurança nas passagens em nível e sinalização operacional e nas oficinas de manutenção **(NR-26)**
- › Inspeção na realização dos planos de ação das sindicâncias/ incidentes
- › Inspeção de segurança nas áreas físicas da empresa

Outras ações

- › **Investimento em equipamentos de proteção individual**, garantindo a distribuição adequada e o treinamento durante a Integração dos colaboradores, para o uso correto.
- › **Levantamento de riscos nos locais de trabalho**, sinalizando-os com placas, adesivos e faixas de segurança.
- › **Inspecões mensais dos extintores de incêndio**, realizando a recarga de 289 extintores portáteis e 98 testes hidrostáticos nos cilindros.
- › **Atendimento à legislação federal, estadual e municipal**, com registros no sistema de Gestão de Segurança e Saúde Ocupacional – Âmbito.



CIPA

A Comissão Interna de Prevenção de Acidentes (CIPA) tem um papel fundamental na segurança do trabalho, atuando na identificação, planejamento e implementação de medidas preventivas para eliminar ou reduzir riscos de acidentes, sempre em parceria com o Serviço Especializado em Segurança e Medicina do Trabalho (SESMT). O compromisso da FTC é promover um ambiente de trabalho mais seguro e saudável, que permita que os colaboradores tenham condições adequadas para desempenhar suas funções com tranquilidade

e proteção.

Anualmente, novos membros são eleitos para fortalecer essa iniciativa. Em 2024, seis colaboradores foram escolhidos para compor a comissão, sendo quatro membros efetivos e dois suplentes. A renovação contínua da CIPA permite que diferentes perspectivas sejam incorporadas, reforçando a cultura de segurança dentro da Concessionária. Como parte desse trabalho, são realizadas inspecões regulares e ações voltadas à conscientização sobre riscos ocupacionais.



Em 2024, foram identificadas 40 situações de risco e oportunidades de melhoria que serviram de base para a implementação de medidas corretivas e aprimoramento dos processos internos.



SIPAT

A realização da Semana Interna de Prevenção de Acidentes de Trabalho (SIPAT) reuniu colaboradores da FTC e empresas parceiras para um evento de aprendizado e reflexão. Por meio de palestras e dinâmicas, reforçou-se a importância

da prevenção de acidentes e do cuidado com a segurança no dia a dia. Em 2024, foram pautados temas essenciais como trabalho em equipe, saúde mental e percepção de riscos, sempre com o compromisso de fortalecer a cultura de segurança.



Com o tema “Na Ferrovia, Nossa Prevenção Vale Ouro!”, o time seguiu empenhado em promover um ambiente de trabalho cada vez mais seguro, consciente e livre de riscos.

Segurança Operacional e Prevenção de Acidentes

As ações de manutenção e prevenção realizadas na FTC têm como principal objetivo garantir a segurança, a proteção da vida e a eficiência do sistema ferroviário, além de proteger as comunidades ao longo da malha. Por meio da manutenção periódica de trilhos, sistemas de sinalização e outros componentes críticos, foi possível identificar e corrigir problemas técnicos antes que se tornassem riscos de acidentes.

A empresa investe em inspeções regulares, manutenções preventivas, treinamentos adequados e na implementação de procedimentos operacionais seguros, garantindo a confiabilidade da operação e a segurança dos colaboradores e das comunidades próximas.

Em 2024, foram realizadas melhorias na sinalização das passagens em nível e revitalizadas áreas estratégicas da malha ferroviária.

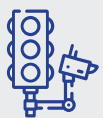
Essas ações não só ajudam na redução de acidentes, mas também reforçam o compromisso da FTC com a mobilidade segura e sustentável, alinhando-se ao ODS 9: Indústria, Inovação e Infraestrutura.

**530**

inspeções preventivas

**32**

manutenções corretivas

**1**

reforma com modernização de sinalização em Siderópolis/SC

**2**

instalações de sinalizações ativas em Laguna e Criciúma/SC

Departamento de Locomotivas

O Departamento de Locomotivas segue um plano de manutenção anual, elaborado com base no uso e tempo de operação dos equipamentos, sempre em conformidade com as recomendações do fabricante.

Esse plano inclui diversas manutenções preventivas, abrangendo uma série de serviços e atividades voltadas à prevenção de falhas e ao bom desempenho das locomotivas.

Ao longo do ano de 2024, realizou-se um total de 569 manutenções preventivas, distribuídas conforme abaixo:

11 Manutenções preventivas **trimestrais**

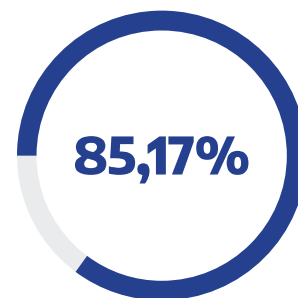
5 Manutenções preventivas **anuais**

537 Manutenções preventivas **semanais**

11 Manutenções preventivas **semestrais**

5 Manutenções preventivas **bianuais**

Essas manutenções promovem a segurança e a confiabilidade dos equipamentos, proporcionando uma disponibilidade média das locomotivas em 2024 de



Departamento de Vagões

Para assegurar a confiabilidade e a disponibilidade da frota de vagões, o Departamento executa um plano de manutenção preventiva, com inspeções e reparos programados em períodos anuais, quinquenais, decenais e a cada quinze anos, além de manutenções gerais. Essas ações são fundamentais a fim de garantir o bom funcionamento dos vagões e atender a demanda com eficiência, conforme demonstrado na tabela ao lado.

Quantidade realizada (2024)

Classe de manutenção	Frota GHD	Frota PDD
Inspeções	303	24
Manutenções preventivas (cinco, dez e 15 anos)	35	10
Disponibilidade	93%	95%

Departamento de Via Permanente

É responsável pela manutenção, construção e inspeção da infraestrutura ferroviária, que inclui trilhos, dormentes, lastro e demais componentes da linha. As intervenções são classificadas conforme o tipo de ativo e o ciclo de manutenção, definido pela vida útil dos materiais ou serviços. Entre as principais atividades, destacam-se a conservação da faixa de domínio, a

inspeção de patologias nos trilhos e a manutenção das passagens em nível (PN), entre outras.

A programação anual contempla atividades que demandam maior volume de recursos, enquanto a programação mensal inclui serviços cíclicos de menor custo, como roçadas e a construção de cercas de proteção da faixa de domínio, por exemplo.

Dentre as manutenções realizadas em 2024, destacaram-se:

Recuperação estrutural de Obra de Arte Especial (OAE)

As Obras de Arte Especiais (OAE) permitem a transposição de obstáculos como rios e vales, garantindo a continuidade da operação ferroviária. O Departamento de Manutenção da Via Permanente (DEVIP) realiza inspeções periódicas conforme a ABNT NBR 9452/2019, identificando possíveis falhas, como trincas e corrosão.



A recuperação estrutural envolve jateamento, substituição de peças danificadas e pintura, assegurando a durabilidade das estruturas. Esses serviços são executados por empresas especializadas. Em 2024, o DEVIP concluiu a recuperação total de quatro OAEs.

Correção geométrica mecanizada da Via Permanente

A correção geométrica mecanizada é fundamental para garantir a estabilidade da via férrea, abrangendo superelevação, alinhamento e nivelamento, conforme os princípios estabelecidos por Esveld (2001) e Selig & Waters (1994).

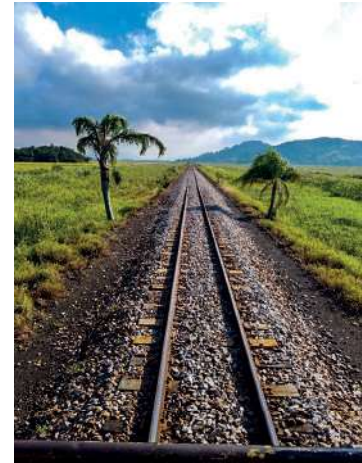
Esse processo é realizado com o auxílio da Soçadora de Lastro Plasser, complementada pela Reguladora de Lastro Plasser, para otimizar a distribuição e compactação do lastro, assegurando a segurança e o conforto operacional.



Anualmente, cerca de 55 km de via nas linhas concedidas à FTC são corrigidos com o apoio da Oficina da Via Permanente (OVP) e o planejamento do Departamento de Manutenção de Via Permanente (VP).

Substituição de dormentes de eucalipto tratados

Os dormentes têm a função de transmitir ao lastro os esforços gerados pelas composições ferroviárias, garantindo suporte e fixação dos trilhos, além de manter a bitola inalterada. Suas principais características incluem dimensões adequadas para distribuição das cargas, resistência mecânica e durabilidade, possibilidade de correção geométrica por socaria, estabilidade contra deslocamentos longitudinais e transversais e uma fixação eficiente dos trilhos. **Para manter a integridade e funcionalidade da via férrea, o Departamento de Manutenção da Via Permanente (DEVIP) realiza, em média, a substituição de 17.500 dormentes por ano.**



Programa Paz na Linha

Iniciado pela FTC em 1997, o Programa Paz na Linha tem como principal missão conscientizar a comunidade sobre a importância da segurança ao longo da malha ferroviária, promovendo um convívio harmônico e responsável com a ferrovia. A iniciativa busca educar moradores, estudantes e trabalhadores sobre os cuidados necessários ao se aproximarem da linha férrea, prevenindo acidentes e fortalecendo a cultura de segurança.

Além de alertar sobre os riscos e comportamentos seguros, o programa também reforça o papel essencial do transporte ferroviário

para o desenvolvimento da região Sul, destacando sua eficiência, sustentabilidade e contribuição para a mobilidade e economia. Com isso, forma-se uma rede de multiplicadores de boas práticas, ampliando o impacto positivo para além das ações diretas do projeto.

Em 2024, o Paz na Linha intensificou suas atividades educativas, levando palestras, dinâmicas interativas e materiais informativos às escolas municipais e estaduais. As ações envolveram alunos, professores e a população, reforçando a necessidade de atenção e respeito às normas de segurança ferroviária.



Com esse trabalho contínuo, a FTC segue comprometida em tornar as comunidades mais seguras e conscientes, e assim garantir um transporte ferroviário cada vez mais seguro e eficiente.



Simulado de emergência

Em 2024, a FTC realizou, mais uma vez, o simulado de acidente rodoferroviário em parceria com entidades de Segurança Pública da Amurel, reforçando o compromisso com a conscientização e a segurança ferroviária. A ação fez parte da Semana Nacional do Trânsito e teve como principal objetivo alertar a população sobre os riscos ao transpor a linha férrea.

O exercício simulou a colisão entre uma locomotiva e um veículo de passeio, com vítima aparente, e envolveu a participação de 50 profissionais, entre colaboradores da FTC e agentes de segurança, no município de Tubarão/SC. Entre as entidades participantes, estiveram a Polícia Civil, Polícia Militar, Defesa Civil, Guarda Municipal, Corpo de Bombeiros, Samu, Serviço de Atendimento e Resgate Aeromédico (Saer), Polícia Científica e Instituto Médico Legal (IML).

O atendimento à ocorrência foi concluído em aproximadamente 45 minutos, desde o acionamento do Centro de Controle Operacional da FTC (CCO) até a finalização do socorro às vítimas fictícias. Durante a simulação, as equipes seguiram protocolos adotados em situações reais, demonstrando alto nível de preparo para emergências que possam envolver a ferrovia.



Iniciativas como essa reforçam a importância do treinamento contínuo e da integração entre diferentes órgãos para garantir a segurança da operação e da comunidade.

Saúde Ocupacional

Cuidar da saúde dos colaboradores é responsabilidade diária da FTC. Para garantir a saúde e o bem-estar dos colaboradores, a empresa conta com um ambulatório equipado, com Médico do Trabalho e Técnico de Enfermagem, além de uma equipe administrativa dedicada ao planejamento e monitoramento das ações voltadas à saúde ocupacional.

As iniciativas da concessionária são implementadas por meio do Programa de Contro-

le Médico e Saúde Ocupacional (PCMSO), em conjunto com o Programa de Controle Auditivo (PCA), o Programa de Proteção Respiratória (PPR) e a Análise Ergonômica do Trabalho (AET), assegurando condições de trabalho mais seguras e saudáveis. Por meio do sistema de gestão Sênior e de outros relatórios que monitoram a saúde dos colaboradores de forma abrangente, a Ferrovia garante que todos realizem seus exames ocupacionais anualmente.

Em 2024, foram realizados 183 exames, incluindo:



Admissionais



De retorno ao trabalho



De mudança de função



Demissionais

O setor de Saúde Ocupacional atua alinhado à norma ISO 45001 (Gestão de Saúde e Segurança Ocupacional), que promove e protege a saúde física, mental e social dos colaboradores. Além da realização de exames periódicos, a FTC busca prevenir doenças ocupacionais, reduzir acidentes de trabalho e incentivar a adoção de práticas saudáveis no ambiente corporativo.

Para fortalecer essa cultura de cuidado e prevenção, promove diversas campanhas ao longo do ano, abordando temas essenciais para a saúde e o bem-estar de nossos colaboradores.

Campanhas de Saúde Ocupacional

Carnaval com + Saúde

No período de Carnaval, a FTC promove o “Carnaval com + Saúde” para conscientizar os colaboradores sobre cuidados com a saúde física e mental no período das festividades. Durante as palestras, são abordados temas como hidratação, alimentação saudável, prevenção de doenças, cuidados com o consumo de álcool e direção defensiva. O objetivo é garantir que todos aproveitem o Carnaval de forma segura e equilibrada, com bem-estar e responsabilidade.





Feira da Saúde e Qualidade de Vida

A ação tem como objetivo incentivar hábitos mais saudáveis e disseminar informações sobre os cuidados com a saúde do corpo e da mente, promovendo qualidade de vida. A medida busca proporcionar uma vivência e reflexão sobre práticas saudáveis, abordando temas como alimentação, exercícios físicos e prevenção do estresse, sempre alinhadas com a estratégia de valorização dos nossos colaboradores.



Campanha de Vacinação contra a Gripe

Promovida pela FTC, é uma iniciativa consolidada e realizada anualmente, sendo de grande importância para a imunização dos colaboradores. A vacina contribui para a redução dos casos de gripe no ambiente de trabalho, aumentando a satisfação da equipe com as políticas de saúde da empresa, além de promover um ambiente mais saudável e colaborativo, com menos riscos de surtos ou epidemias internas.

Outras campanhas



Saúde **mental**



Prevenção contra a **depressão e o suicídio**



Prevenção contra o **câncer de mama**



Prevenção contra o **câncer de próstata**



Cuidados contra o **câncer de pele**



Combate à **dengue**

32

Gestão da Qualidade nos Processos



Nossa Gestão da Qualidade nos Processos é amparada pelas normas ISO 9001, 14001 e 45001, que garantem padrões elevados de qualidade, respeito ao meio ambiente, saúde e segurança no trabalho.

Em 2024, avançamos na melhoria de processos, monitoramos riscos e reforçamos ações para reduzir impactos ambientais. Nosso foco segue na excelência operacional e na sustentabilidade, consolidando a confiança no setor ferroviário.



Sistema de Gestão Corporativo

O Sistema de Gestão Corporativo da Ferrovia Tereza Cristina, baseado nas normas ISO 9001, 14001 e 45001, reflete o compromisso com a excelência operacional, a sustentabilidade

ambiental e a segurança no trabalho. Em 2024, foram consolidadas práticas que garantem a qualidade dos serviços, sempre focadas na satisfação dos clientes e na melhoria contínua.

A empresa realizou auditorias internas e externas, revisou procedimentos e implementou soluções inovadoras para otimizar a operação ferroviária. Também avançou em iniciativas para reduzir impactos ambientais, promovendo o uso consciente dos recursos naturais e adotando práticas sustentáveis.

Ao mesmo tempo, reforçou a segurança no trabalho, prevenindo riscos e garantindo um ambiente mais seguro para todos.

Com essas diretrizes, a FTC seguiu evoluindo, ampliando a eficiência operacional e fortale-

cendo sua posição no setor ferroviário, com propósito de inovar e aprimorar constantemente os processos, garantindo que a ferrovia opere com excelência, responsabilidade ambiental e total segurança para colaboradores e clientes.

Retrospectiva 2023 / Planejamento 2024

Em abril de 2024, foi realizada a retrospectiva de 2023 e o planejamento para o exercício de 2024, com a participação ativa de líderes e colaboradores de diversas áreas da empresa. O



evento permitiu avaliar as conquistas e os desafios do ano anterior, apresentando indicadores de desempenho e as lições aprendidas, além de identificar oportunidades de melhoria para 2024.

No planejamento, foram estabelecidas metas e estratégias para o ano, discutindo projetos prioritários, como a expansão da infraestrutura, investimentos em tecnologia e a promoção da sustentabilidade. A reunião destacou a importância da colaboração interdepartamental e do envolvimento de todos os integrantes da equipe, reafirmando o compromisso em ser uma referência no setor ferroviário.

Planejamento estratégico

Em 2024, o Planejamento Estratégico teve como foco a manutenção e atualização dos objetivos e estratégias estabelecidos, além da incorporação de um novo desafio: o Processo de Renovação do Contrato de Concessão. O time trabalhou para maximizar resultados, estabelecendo metas claras nas áreas de finanças, clientes, processos internos e desenvolvimento dos colaboradores.

Foram priorizadas a otimização de custos, aperfeiçoamento do atendimento e da comunicação para elevar a satisfação dos clientes, assim como promover melhorias operacionais para aumentar a eficiência e reduzir as despesas. Além de investir no desenvolvimento da equipe, a FTC ofereceu treinamentos que fortaleceram a cultura organizacional.

Essas iniciativas foram essenciais para impulsionar o desempenho da Ferrovia, que em 2025 visa ampliar o planejamento estratégico, incluindo Sustentabilidade/ ESG e Inovação como temas centrais da agenda corporativa.



Auditoria interna

Entre os dias 3 e 12 de junho de 2024, foi realizada a Auditoria Interna, reafirmando o compromisso com a melhoria contínua e a conformidade com as normas ISO 9001, ISO 14001 e ISO 45001.

Durante o processo:

- › Foi avaliada a eficácia dos procedimentos;
- › Identificadas as oportunidades de aprimoramento;
- › Fortalecida a cultura de transparência e responsabilidade entre os colaboradores.



Os resultados da auditoria serviram de base para a elaboração de planos de ação, garantindo o acompanhamento contínuo das melhorias implementadas. Mais do que atender às exigências regulatórias, essa iniciativa permitiu aprimorar a eficiência operacional e elevar o nível de excelência dos serviços da FTC, consolidando o compromisso com a qualidade, o meio ambiente, a saúde e a segurança.

Auditoria externa

Em 2024, a Concessionária foi submetida à Auditoria Externa de Recertificação, conduzida por entidades certificadoras reconhecidas, que avaliaram rigorosamente os sistemas de gestão da qualidade, ambiental, de saúde e de segurança. O processo garantiu a conformidade com os padrões das normas ISO 9001, ISO 14001 e ISO 45001, reforçando a credibilidade e a confiança da FTC com os stakeholders.

As recomendações recebidas foram incorporadas aos planos de ação da empresa, permitindo o aprimoramento de processos e a adoção de melhores práticas. Essa abordagem proativa não apenas assegurou a manutenção das certifica-



ções, mas também impulsionou a estratégia de crescimento sustentável da FTC, evidenciando o empenho em operar com responsabilidade e eficiência no setor ferroviário. A auditoria foi realizada entre os dias 5 e 9 de agosto de 2024.

Reunião de Análise de Dados (RAD)

Mensalmente foram realizadas as reuniões de análise de dados, indicadores e orçamento, essenciais para monitorar o desempenho e garantir a eficácia das operações. Com a participação de equipes de diversos departamentos, essas reuniões permitiram uma avaliação detalhada dos principais indicadores, identifi-

cando tendências, acompanhando o progresso em relação às metas e discutindo possíveis ajustes para otimizar resultados.

Além de fortalecer a troca de informações, essas análises criaram um ambiente colaborativo e proativo, favorecendo a busca por soluções estratégicas.

Ao longo do ano, esse processo foi fundamental para impulsionar a melhoria contínua e alinhar as ações aos objetivos estratégicos.

Pesquisa de Satisfação de Clientes

Em 2023/2024, a pesquisa de satisfação com os clientes revelou um ótimo índice de aprovação, especialmente em relação à eficiência no transporte e à qualidade do atendi-

mento. Por meio dela foi possível identificar, também, oportunidades de melhoria, o que levou a FTC a desenvolver um plano de ação focado nas principais demandas apontadas.

Entre as iniciativas, destaca-se a implementação de um sistema de comunicação mais eficaz, permitindo que os clientes acompanhem o status das entregas com mais transparência.



A empresa realiza pesquisas periódicas para monitorar a satisfação e aprimorar os serviços, buscando não apenas atender, mas superar as expectativas e consolidar a posição da FTC como referência no setor ferroviário.